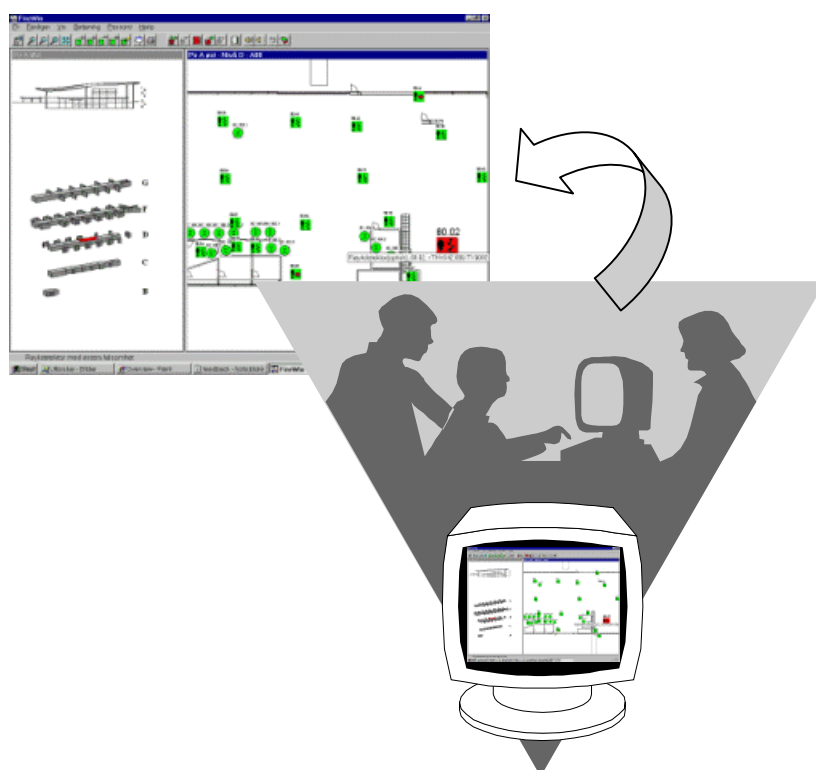


FireWin presentasjon 4

Istallasjonsveiledning



Grafisk presentasjon & kontrollsystem
for brannalarminstallasjoner

1 Velkommen

Innholdet i denne manualen kan endres uten varsel og er ikke bindende for NOVAR AS.

Uten skriftlig tillatelse fra NOVAR AS er det ulovlig å kopiere denne manualen helt eller delvis, eller å overføre informasjonen i manualen til andre medier ved hjelp av elektroniske eller mekaniske hjelpemidler.

Copyright ©: *Novar AS*, Norway 1999
NS-ISO 9001 Sertifikat No.244
Sertifikatet omfatter ikke produkter.

Du kan kontakte vårt hovedkontor på følgende adresser:

NOVAR AS

N-3007 DRAMMEN
Norge

Tlf.: +47 32 24 48 00
Fax: +47 32 24 48 01
E-post: nordic.support@novar.com

Besøk vår hjemmeside på Internett:

Hjemmeside: <http://www.novar.no>

Web-område for teknisk personell: Klikk på koblingen *Produkter - TechZone* på vår hjemmeside

Art. nr.: 35 3557.031 Utgave 1, Mai 1999

Publisert 2003-03-11

mfm_2003-03-11_3557031doc-T-B4

FireWin Presentasjon 4 har artikkelnummer 400401.001

Innholdsfortegnelse

1.	<u>Velkommen</u>	4
	Om denne håndboken	4
2.	<u>FireWin spesifikasjon</u>	5
	System data	5
	Enbruker & flerbrukerinstallasjoner	5
3.	<u>Krav til PC systemet</u>	7
	Krav til utstyr	7
	Krav til operativsystem	7
4.	<u>Installasjon av programvare</u>	8
	Flerbrukerinstallasjon	8
	Installasjon av programvare på serveren	9
	Installasjon av programvare på arbeidsstasjoner	11
	Konfigurering av <i>FireWin 4</i> programvare	13
	Installasjon av TCP/IP protokoll	13
	Opprettelse av felles <i>delt</i> katalog	14
	Lage og <i>dele</i> en katalog på serveren	14
	Koble arbeidsstasjonene til den <i>delt</i> e katalogen på serveren.....	15
	Installasjon av <i>prosjektdata</i> filer	16
	Lage snarveier til <i>FireWin Server</i> og <i>FireWin Client</i> programmene	17
	Lage <i>snarvei</i> på serveren.....	17
	Lage og konfigurere <i>snarvei</i> på arbeidsstasjonene	18
	Konfigurering av databasemotor	20
	Oppsett av <i>FireWin Server</i> programmet	21
	Enbruker installasjon	23
	Installasjon av programvare på PC'en	24
	Konfigurering av <i>FireWin 4</i> programvare	26
	Installasjon av TCP/IP protokoll	26
	Installasjon av <i>prosjektdata</i> filer	27
	Lage snarveier til <i>FireWin Server</i> og <i>FireWin Client</i> programmene	28
	Lage <i>snarvei</i> til serverprogrammet.....	28
	Lage <i>snarvei</i> til klientprogrammet	29
	Konfigurering av databasemotor	30
	Oppsett av <i>FireWin Server</i> programmet	31
	Fjerne <i>FireWin 4</i> programvare.....	33
5.	<u>Appendiks A: Ordliste</u>	35
	Ordliste	35
6.	<u>Tilbakemeldinger til NOVAR</u>	35
	Dine kommentarer til <i>FireWin Presentasjon 4</i>	35

1. Velkommen

Velkommen til *FireWin Presentasjon 4* — et grafisk presentasjons og kontrollsystem for *Eltek Fire & Safety* brannalarminstallasjoner.

Om denne håndboken

Denne håndboken er skrevet med tanke på å gi brukerne til *FireWin Presentasjon 4* den nødvendige informasjonen for å kunne installere programmet på en PC, eller i en flerbrukerinstallasjon. I boken finner du også viktig teknisk informasjon om systemet.

For å kunne installere *FireWin Presentation 4* må du være fortrolig med bruk av PC'er med operativsystemet *MS Windows NT*.

Ved å se på innholdsfortegnelsen kan du bli fortrolig med bokens innhold.

Vi har lagt stor vekt på bruk av bilder og grafikk med tanke på å øke bokens lesbarhet og brukervennlighet.



For informasjon om hvordan du bruker presentasjonsprogrammet, se manualen *Betjeningsveiledning FireWin Presentasjon 4*.
For ytterligere informasjon om brannalarmsentralene, vennligst se deres brukerhåndbok.

2. FireWin spesifikasjon

FireWin Presentasjon 4 er et grafisk presentasjons og kontrollsystem for *Eltek Fire & Safety* brannalarminstallasjoner.

FireWin Presentasjon 4 er et Windows basert PC-program konstruert primært for å vise på skjermen status til branndetektorer og andre styringer, og deres plassering i det beskyttede området. Programmet gjør det også mulig å betjene brannsentralene og styringene direkte fra PC'en.

Flerbrukerprogrammet *FireWin Presentasjon 4* må installeres i en PC som kjører operativ systemet *MS Windows NT*. PC'en må tilkobles et brannalarmsystem i ANX95- eller *Fireguard DELTA* familiene.

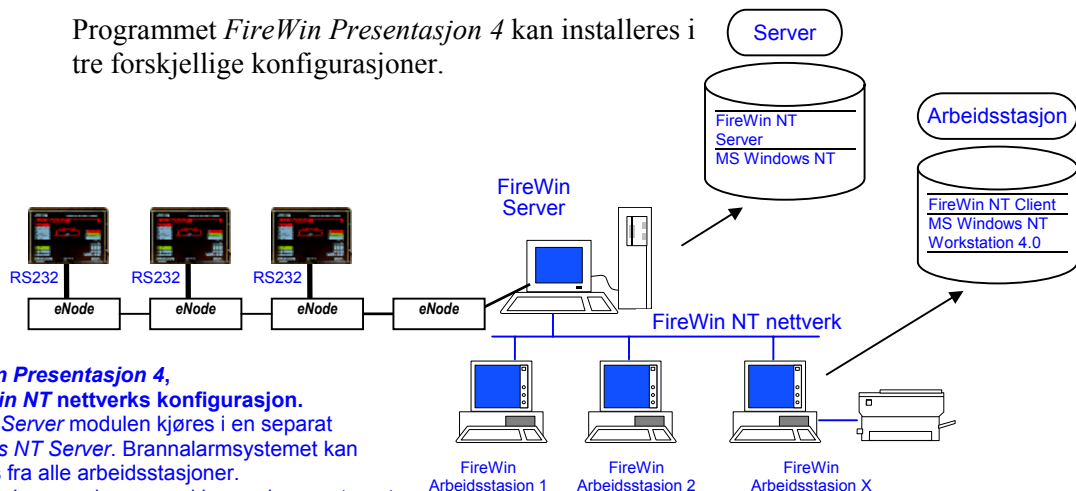
System data

Navn	Type
Server:	FireWin NT Server program
Applikasjon:	FireWin Client program
Databasemotor:	Paradox
Funksjoner:	
Aksessnivåer:	3 innloggingsnivåer
Paneler:	Opptil 4 skjermpaneler
Plantegninger:	Ubegrenset antall, wmf- og bmp- format
Display Zooming:	Opptil 10 forstørrelsesgrader
Display Panorering:	Over hele det beskyttede området
Grafiske symboler:	Ubegrenset antall med mulighet for redigering
Grafisk kontroll:	Søking, utkobling, innkobling, aktivering, deaktivering, overvåkning, avstilling, tilbakestilling
Data rapporter:	Eksportert fra databasen

Enbruker & flerbrukerinstallasjoner

FireWin Presentasjon 4 består av følgende programmoduler: én *FireWin NT Server* og én eller flere *FireWin NT Clients*.

Programmet *FireWin Presentasjon 4* kan installeres i tre forskjellige konfigurasjoner.



Figur 1: FireWin Presentasjon 4, i FireWin NT nettverks konfigurasjon.
FireWin Server modulen kjøres i en separat *Windows NT Server*. Brannalarmsystemet kan betjenes fra alle arbeidsstasjoner. Serveren kommuniserer med brannalarmsystemet enten via *eNode* eller direkte via *RS232C* porten.



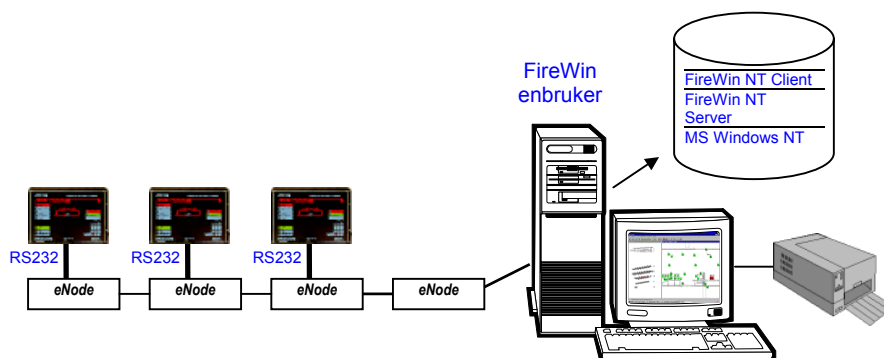
2 FireWin spesifikasjon

Figur 2: FireWin Presentasjon 4, i et eksisterende nettverk som kjører TCP/IP protokollen.

FireWin Server- og Client moduler er tilkoblet et vilkårlig sted i det eksisterende nettverket. Brannalarmssystemet kan betjenes fra alle FireWin arbeidsstasjoner.

Serveren kommuniserer med brannalarmssystemet enten via eNode eller direkte via RS232C porten

✓ Merk at i flerbruker FireWin installasjoner — **Figur 1** og **Figur 2** —, må FireWin Server programmet alltid installeres på en egen PC, en server PC.



Figur 3: FireWin Presentasjon 4: enbruger konfigurasjon.

Begge FireWin moduler er installert i samme datamaskin, som kommuniserer med brannalarmssystemet enten via eNode eller direkte via RS232C porten.

✓ Merk at dersom flere enbruger FireWin installasjoner tilkobles et brannalarm nettverk, vil du alltid måtte forholde deg til flere sett med data (tegninger, symbolkoordinater, loggfiler, etc.) ved oppdatering av anlegget, for eksempel.

3. Krav til PC systemet

FireWin Presentasjon 4 programvare må alltid installeres i datamaskiner som tilfredsstiller maskin- og programvare kravene spesifisert i dette kapitlet.

Krav til utstyr

Utstyr	Type (anbefalt minimum)
Filserver:	
Prossessor:	Intel Pentium, 200MHz
Minne:	64MB RAM
Harddisk:	1.6GB
CD ROM Drive:	16X (delt)
Nettverkskort:	3Com EtherLink
Skjerm:	15"
Grafikkort:	SVGA, 4MB RAM
Skriver:	
Delt skriver:	HP LaserJet 6P eller lignende
Arbeidsstasjon:	
Prossessor:	Intel Pentium, 200MHz
Minne:	32MB RAM
Harddisk:	1.6GB
Nettverkskort:	3Com EtherLink
Skjerm:	17" or 21"
Grafikkort:	SVGA, 4MB RAM

Krav til operativsystem

Navn	Type
Filserver:	MS Windows NT Server 4.0
Arbeidsstasjon:	Windows NT Arbeidsstasjon 4.0
Nettverk:	TCP/IP protokoll



Hver PC må ha en IP-adresse.

FireWin Server og Client programmer kan også kjøres fra samme PC (TCP/IP må være installert), se **Figur 3**.

FireWin nettverk kan også tilkobles i et eksisterende klient/tjener nettverk som kjører TCP/IP, se **Figur 2**.

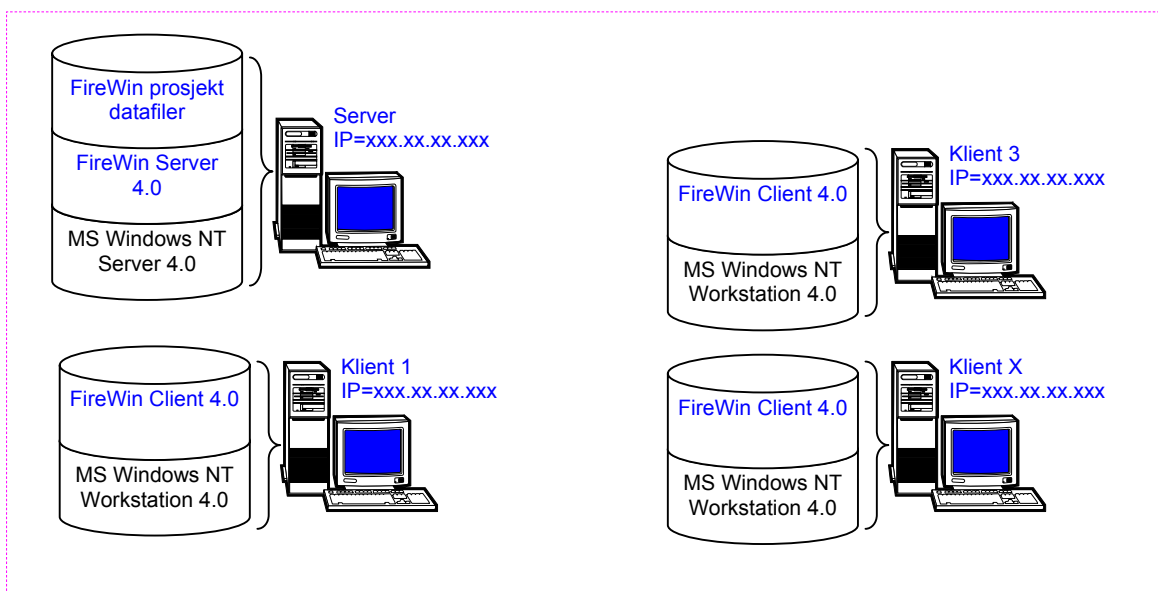
4. Installasjon av programvare

Installasjonen av *FireWin Server* og *FireWin Client* programmene i en *flerbrukerinstallasjon* er noe annerledes enn i en *enbruker* installasjon (bare én PC); se også kapittel "*Enbruker & flerbrukerinstallasjoner*", side 5.

Flerbrukerinstallasjon

Installasjonen av *FireWin Server* og *FireWin Client* programmene i et flerbrukermiljø gjennomføres i rekkefølgen nedenfor:

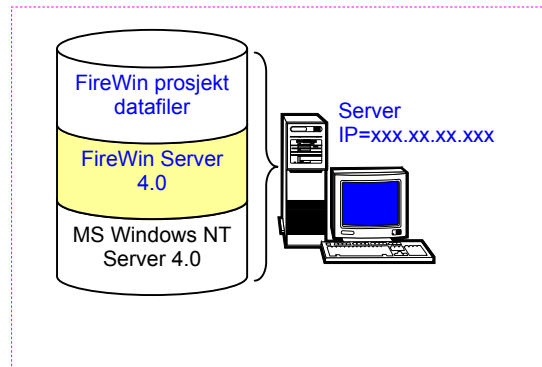
1. Installasjon av programvare på serveren
2. Installasjon av programvare på arbeidsstasjonene
3. Konfigurering av *FireWin 4.0* programvare:
 - Installasjon av TCP/IP protokoll
 - Opprettelse av *delt* projektkatalog
 - Installasjon av *prosjektdata* filer
 - Lage snarveier til *FireWin Server* og *FireWin Client* programmene
 - Konfigurering av databasemotor
 - Konfigurering av *FireWin Server* programmet



Figur 4 Oversikt av programvare for en *FireWin* flerbrukerinstallasjon

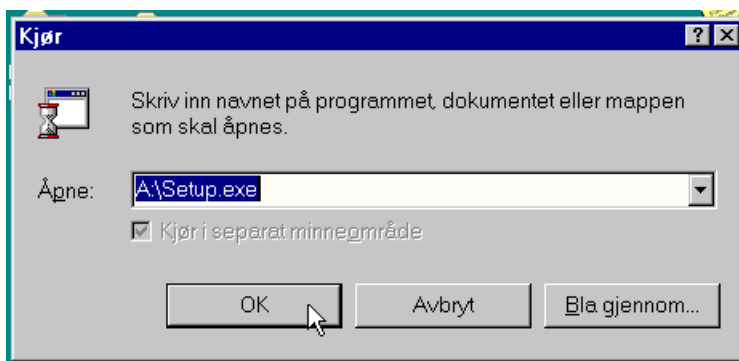
Installasjon av programvare på serveren

Ved installasjon av *FireWin* programvare i et flerbrukermiljø, må du alltid starte med serveren.



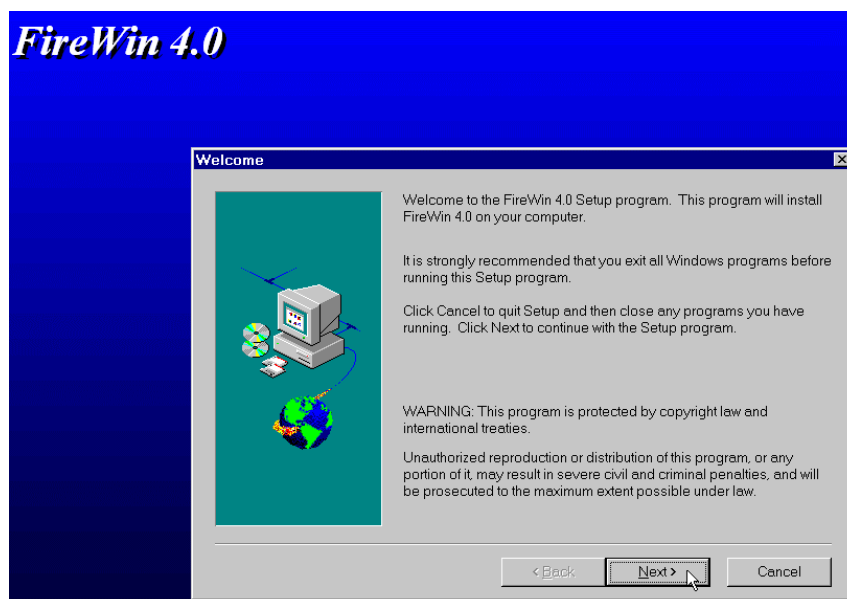
For å installere *FireWin Server 4.0* utfør følgende:

- Sett inn *FireWin 4.0* installasjonsdiskett nr. 1 i diskettstasjon på serveren
- Velg kommando: <Start | Kjør > og ...



Figur 5 ...skriv <A:\Setup.exe> i dialogboksen. Klikk da på "OK"

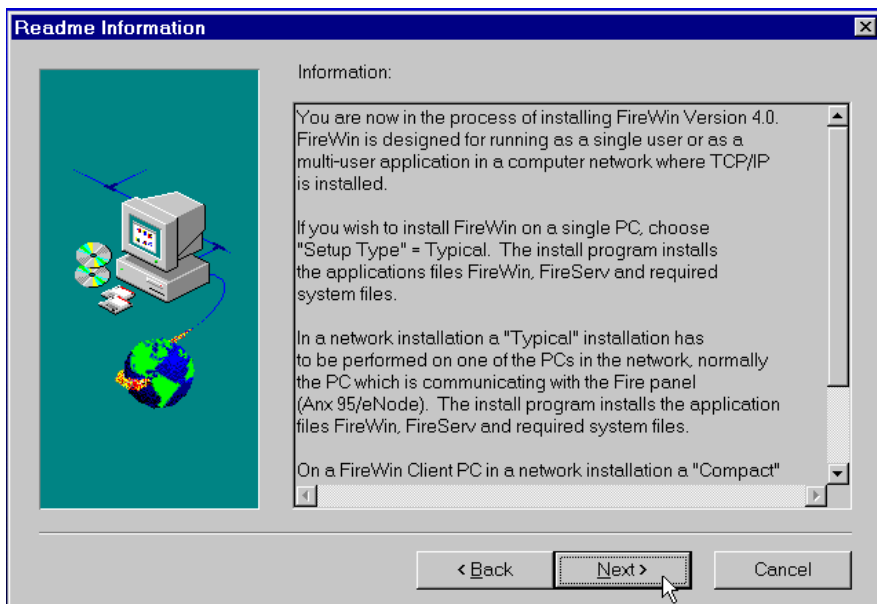
StartRun2.gif



Figur 6 ...Følg instruksjonene i dialogboksen og klikk på "Next" knappen

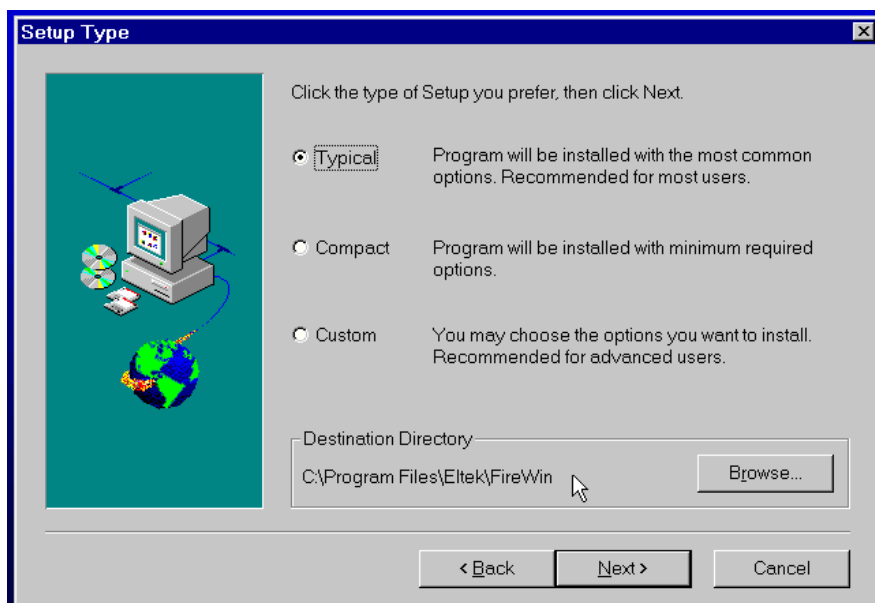
InstallW1.gif

4 Installasjon av programvare



Figur 7 ...Les informasjonen i dialogboksen og klikk på "Next" knappen

InstallW2a.gii



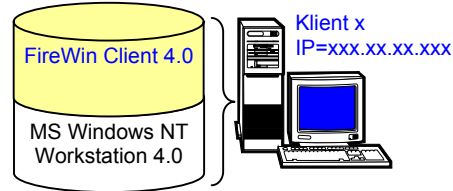
Figur 8 ...Velg oppsett typen "Typical" i dialogboksen og la gjerne programmet installere filene i anbefalt katalog. Klikk på "Next" knappen

InstallW3a.gii

Installasjonsprogrammet vil nå automatisk installere alle de nødvendige *FireWin 4.0 Server* filene på serveren. Når det er ferdig, kan du gjerne lese *ReadMe.rtf* filen, hvor du kan finne flere opplysninger om konfigurasjon av systemet.

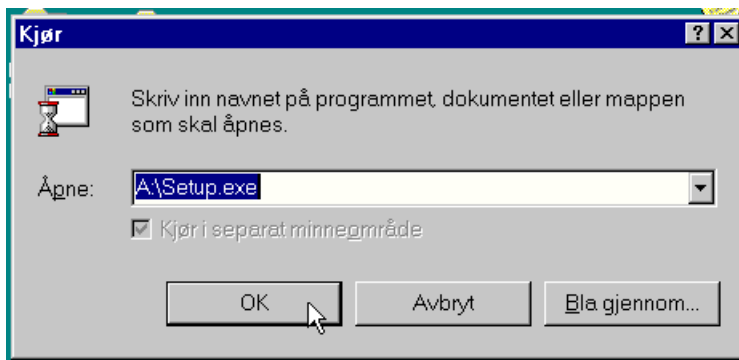
Installasjon av programvare på arbeidsstasjoner

Ved installasjon av *FireWin* programvare i et flerbrukermiljø, må du — etter å ha installert *FireWin* i serveren — gjennomføre installasjonen på alle *FireWin* arbeidsstasjonene.



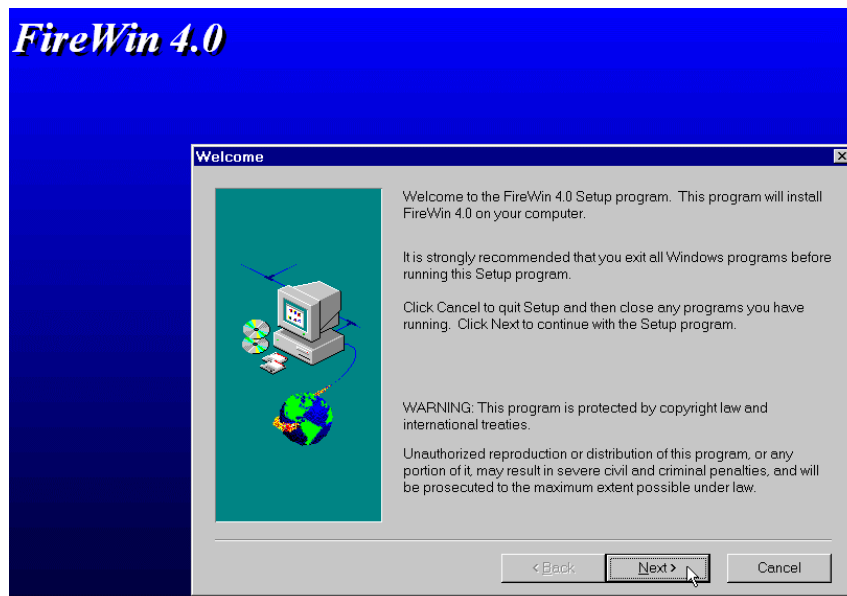
For å installere *FireWin Client 4.0* utfør følgende:

- Sett inn *FireWin 4.0* installasjonsdiskett nr. 1 i diskettstasjon på arbeidsstasjonen
- Velg kommando: <Start | Kjør > og ...



Figur 9 ...skriv <A:\Setup.exe> i dialogboksen. Klikk da på "OK"

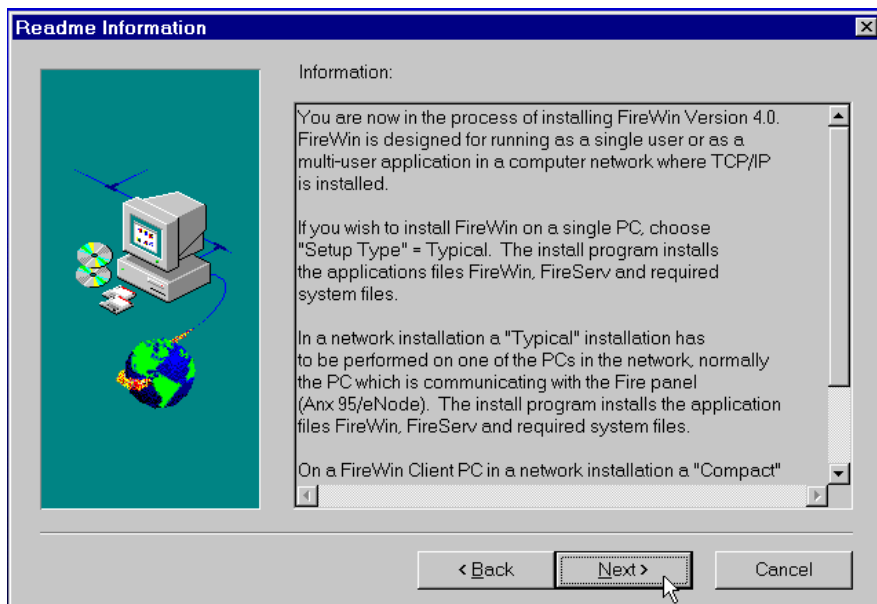
StartRun2.gif



Figur 10 ...Følg instruksjonene i dialogboksen og klikk på "Next" knappen

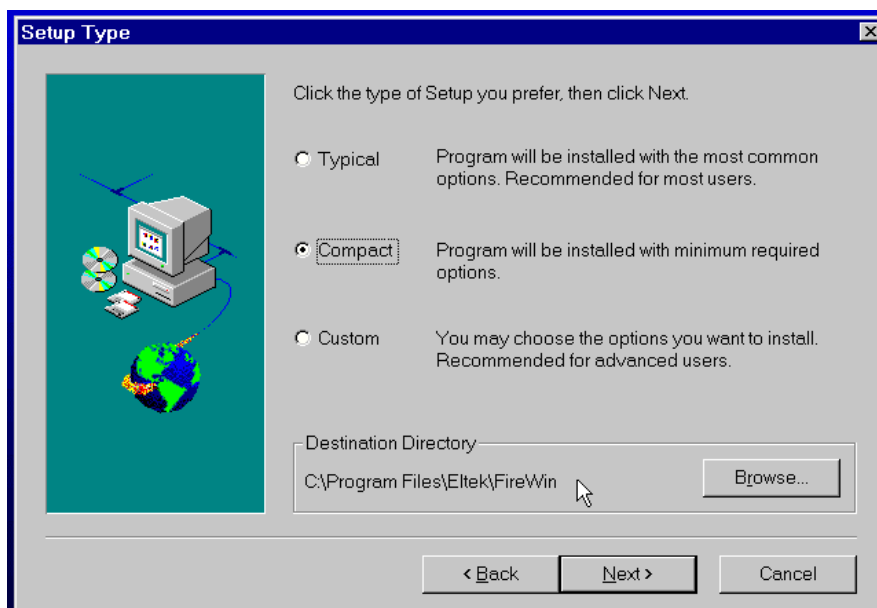
InstallW1.gif

4 Installasjon av programvare



Figur 11 ...Les informasjonen i dialogboksen og klikk på "Next" knappen

InstallW2a.gif



Figur 12 ...Velg oppsett typen "Compact" i dialogboksen og la gjerne programmet installere filene i anbefalt katalog.

Klikk på "Next" knappen

InstallW3aCompact.gif

Installasjonsprogrammet vil nå automatisk installere bare de nødvendige *FireWin 4.0 Client* filene på arbeidsstasjonen. Når det er ferdig, kan du gjerne lese *ReadMe.rtf* filen, hvor du kan finne flere opplysninger om konfigurasjon av systemet.



Merk at du må utføre denne "Compact" installasjonen på alle arbeidsstasjonene.

Konfigurering av *FireWin 4* programvare

Etter at *FireWin Server* og *Client* programmene er installert, må du alltid konfigurere *FireWin Presentasjonssystemet* før du starte programmene.

Konfigurasjonen består av følgende trinn:

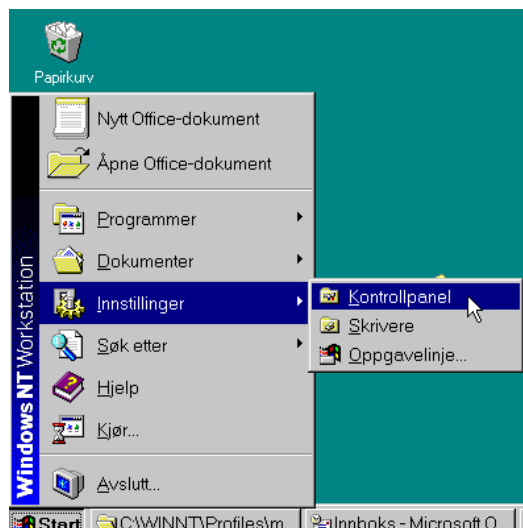
- Installasjon av TCP/IP protokoll
- Opprettelse av *delt* projektkatalog
- Installasjon av *prosjektdata* filer
- Lage snarveier til *FireWin Server* og *FireWin Client* programmene
- Konfigurering av databasemotor
- Oppsett av *FireWin Server* programmet

Installasjon av TCP/IP protokoll

Datamaskiner i nettverk som kjører *MS Windows NT 4.0* har nesten alltid *TCP/IP* protokollen (*Transmission Control Protocol / Internet Protocol*) allerede installert.

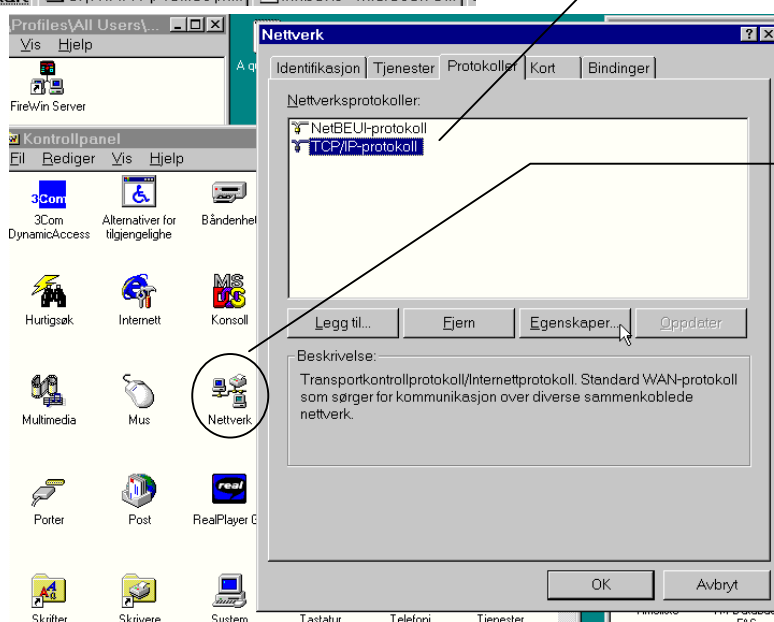
Dersom protokollen ikke er installert, må du kontakte den nettverksansvarlige slik at han kan installere protokollen. Du kan også få mye informasjon om installasjonen i *MS Windows NT 4.0* elektronisk hjelpesystem (klikk på <Start | Hjelp> og søk etter *TCP/IP*).

For å kontrollere om protokollen er installert, gjør følgende:



Figur 13 ...Klikk på "Start" og velg "Innstillinger" og "Kontrollpanel"

StartCtrlPanel.gif



Protokollen er installert

"Nettverk" ikon i Kontrollpanelet

Figur 14 ...Dobbelklikk på ikonet "Nettverk" og kontrollér i dialogboksen om protokollen er installert

ConfigTCPIP1.gif

4 Installasjon av programvare

Opprettelse av felles *delt* katalog

Delte ressurser i et nettverk — for eksempel kataloger, skrivere, etc. — er nettverksressurser som er tilgjengelige for flere brukere fra andre arbeidsstasjoner i nettverket.

I et *flerbrukermiljø* må du installere *prosjektdata* filene (grafikk- og tekstfiler) for det beskyttede området av brannalarmanlegget i en felles *delt* katalog på serveren.

For å opprette og aktivere en felles *delt* katalog på serveren kan du gjøre følgende:

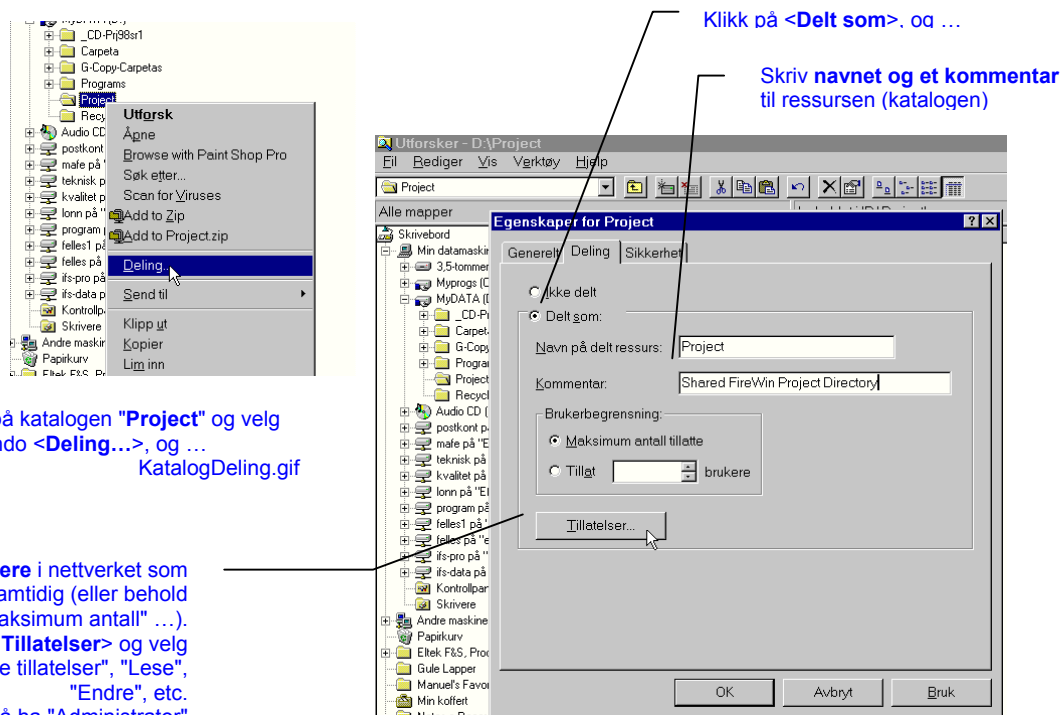
- ◇ Lage og "*dele*" en ny prosjektkatalog på serveren
- ◇ Koble hver arbeidsstasjon til den *delt* katalogen

Lage og *delt* en katalog på serveren

For å lage en ny katalog på serveren kan du gjøre følgende:

1. Starte *MS Windows NT Utforsker*, fra serveren, for eksempel ved å klikke på <Start | Programmer | Windows NT Utforsker >
2. Velg stasjonen du ønsker å lage katalogen i, for eksempel ved å klikke på stasjon <F:>, på venstre panelet i *Utforsker*
3. Lage katalogen "Project", ved å velge <Fil | Ny | Mappe >, og skriv <Project> ; avslutt da med å trykke på <Enter>

Nå er katalogen på serveren opprettet; det gjenstår å "*delt*" den med andre arbeidsstasjoner. Du kan *delt* den nye katalogen "Project" ved å utføre følgende:



Figur 15 Høyreklikk på katalogen "Project" og velg kommando <Deling...>, og ...
KatalogDeling.gif

Velg **antall brukere** i nettverket som skal ha tilgang samtidig (eller behold "maksimum antall" ...).
Klikk da på <Tillatelser> og velg mellom "Alle tillatelser", "Les", "Endre", etc.
(Husk at du må ha "Administrator" rettigheter i nettverket for å kunne arbeide med tillatelser.)

Figur 16 I dialogboksen <Egenskaper for Project>, klikk på ikonet <Deling> og velg for eksempel alternativene ovenfor...

KatalogDeling2.gif

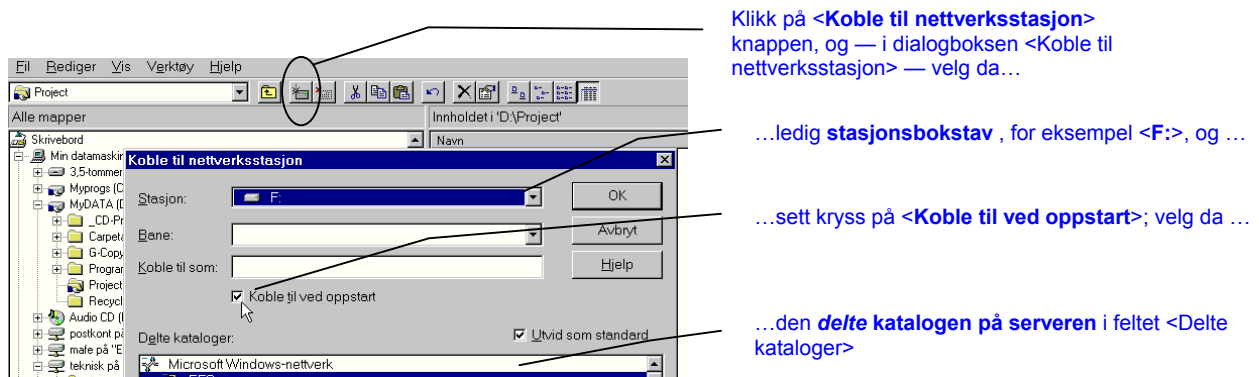
Koble arbeidsstasjonene til den *delt* katalogen på serveren

Etter å ha konfigurert "Project" katalogen på serveren som "*delt*", må du koble alle arbeidsstasjonene til denne *delt* katalogen. Dette kan du gjøre på to måter:

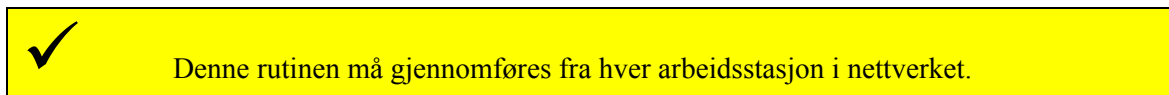
1. Du lager koblingen manuelt fra hver arbeidsstasjon
2. men, du bør helst gjøre det automatisk, ved å sette inn koblingskommandoene i påloggingsskriptet til hver arbeidsstasjon

Koblingen lages manuelt på følgende måte:

- ◇ Starte *MS Windows NT Utforsker*, på arbeidsstasjonen for eksempel ved å klikke på <Start | Programmer | Windows NT Utforsker >, og ...



Figur 17 Dialogboks for manuelt kobling
KobleTilNettverk.gif



Men vi anbefaler å lage koblingen automatisk ved å sette inn koblingskommandoene i påloggingsskriptet¹ til hver arbeidsstasjon. Følgende eksempel viser koblingskommandoer som kan settes inn som tre nye linjer i påloggingsskriptet:

```
REM Shared disc for FireWin Project Data Files
net use f: /d
net use f: \\firewin_nt_xx\project
```

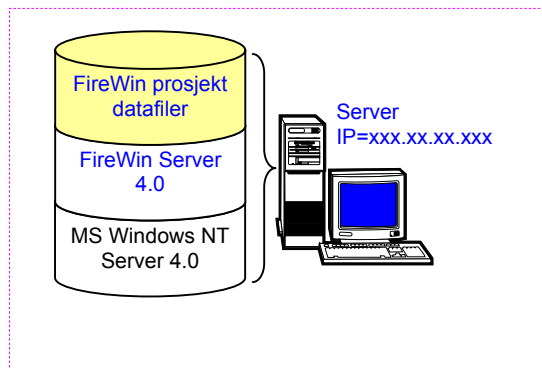
Første linjen utfører ingenting, den er bare en kommentar. Den andre linjen sletter eventuelle tidligere koblinger til stasjonsbokstaven <F:>. Den tredje linjen oppretter selve koblingen; det vil si, tilordner stasjonsbokstav <F:> til den *delt* katalogen <project>, som ligger i serveren <firewin_nt_xx>.

Om nødvendig, kan nettverksadministrator endre påloggingsskriptet.

¹ Påloggingsskript er en valgfri fil som kjøres hver gang en bruker logger på nettverket.

Installasjon av *prosjektdata* filer

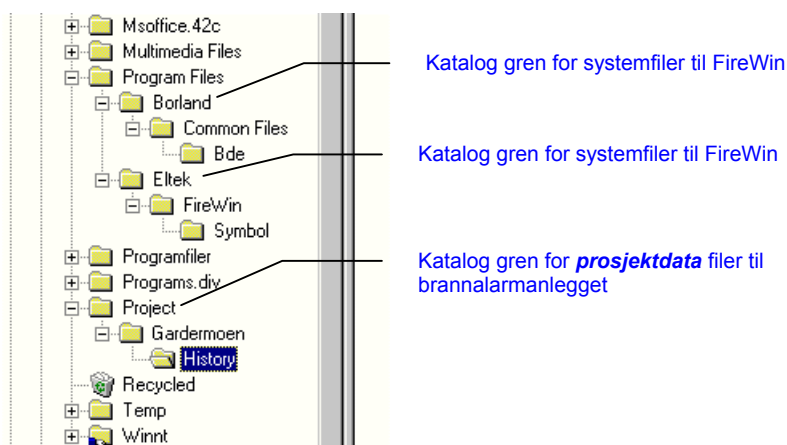
Ved installasjon av *FireWin* programvare i et flerbrukermiljø, må du — etter å ha installert *FireWin Server* and *FireWin Client* programmene — gjennomføre installasjonen av *prosjektdata* filer (grafikk- og tekstfiler) for det beskyttede området av brannalarmanlegget.



Prosjektdata filene i et flerbrukermiljø, må alltid installeres på serveren, i en vilkårlig *Delt*² prosjekt katalog (for å kunne aksesseres fra alle arbeidsstasjonene).

For å installere *prosjektdata* filer — etter å ha laget og *delt* en prosjektkatalog, se kapittel "Opprettelse av felles *delt* katalog", side 14 — utfør følgende:

- Kopier all data fra *prosjektdata* diskettene (eller fra *prosjektdata* CD'en) over til den nye katalogen, for eksempel <Project>.



Figur 18 Eksempel på katalogstruktur for installering av *prosjektdata* filer i *FireWin* (eksempel bildet) DirectoryTree.gif

² Delte ressurser i et nettverk (for eksempel kataloger) er ressurser som er tilgjengelige for flere brukere fra andre arbeidsstasjoner i nettverket.

Lage snarveier til *FireWin Server* og *FireWin Client* programmene

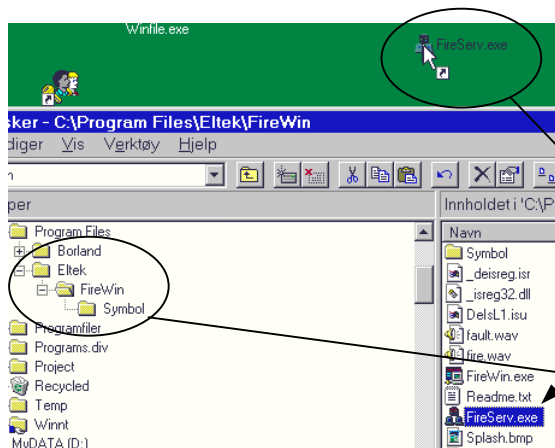
For å kunne starte *FireWin* programmene i et flerbrukermiljø, må du lage følgende *snarveier*³ til *FireWin Client* og til *FireWin Server* programmene:

- ◇ På "skrivebordet" til *FireWin* serveren, lager du en *snarvei* til *FireWin Server* programmet på serveren
- ◇ På "skrivebordet" til hver av *FireWin* arbeidsstasjonene, lager du en *snarvei* til *FireWin Client* programmet på arbeidsstasjonen. Denne *snarveien* må du konfigurere, slik at den finner *prosjektdata* filene på serveren

Lage *snarvei* på serveren

For å lage en *snarvei* på *FireWin* serveren, slik at du lett kan starte *FireWin Server* programmet, kan du gjøre følgende:

- Fra serveren, starter du *Windows NT Utforsker* ved å klikke på <Start | Programmer | Windows NT Utforsker>

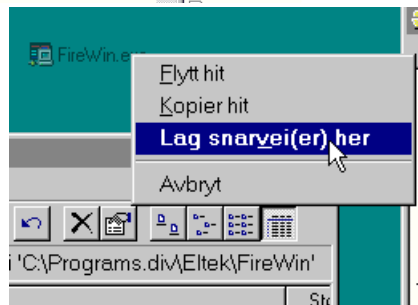


Figur 19 Finn programmet <FireServ.exe> og høyre-dra ikonet til skrivebordet, og ... (eksempel bildet)

ConfigShortCutServer.gif

Høyre-dra ikonet

Katalogen "FireWin" inneholder klient- og serverprogrammene



Figur 20 når du slipper musknappen, klikker du på <Lag snarvei(er) her> (eksempel bildet)

ConfigShortCut2a.gif

Nå har du en *snarvei* av *FireWin Server* programmet på serverens skrivebordet. Senere kan du starte serverprogrammet ved å dobbeltklikke på denne *snarveien*.

³ Snarveier er ikoner som gir deg raskere tilgang til programmer og dokumenter du bruker ofte.

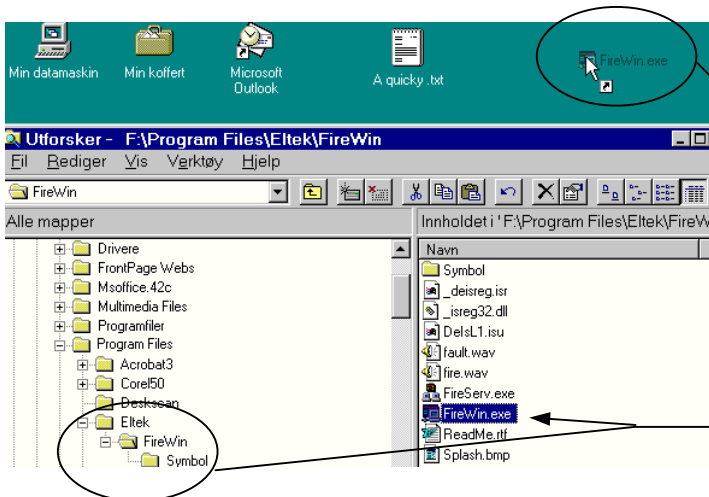
4 Installasjon av programvare

Lage og konfigurere *snarvei* på arbeidsstasjonene

For å lage en *snarvei* på *FireWin* arbeidsstasjoner, slik at du lett kan starte *FireWin Client* programmet, kan du gjøre følgende prosedyre.

Fra hver arbeidsstasjon utfør følgende:

- Start *Windows NT Utforsker* ved å klikke på
<Start | Programmer | Windows NT Utforsker>



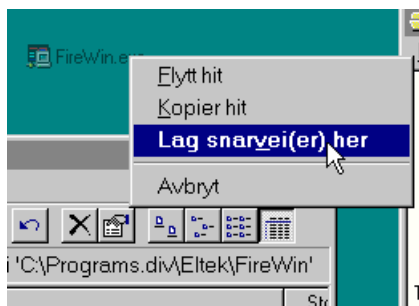
Figur 21 ...Finn programmet "FireWin.exe" og høyre-dra ikonet til skrivebordet, og ...

(eksempel bildet)

ConfigShortCut1.gif

Høyre-dra ikonet

Katalogen "FireWin" inneholder klient- og serverprogrammene



Figur 22 ...når du slipper musknappen, klikker du på "Lag snarvei(er) her"

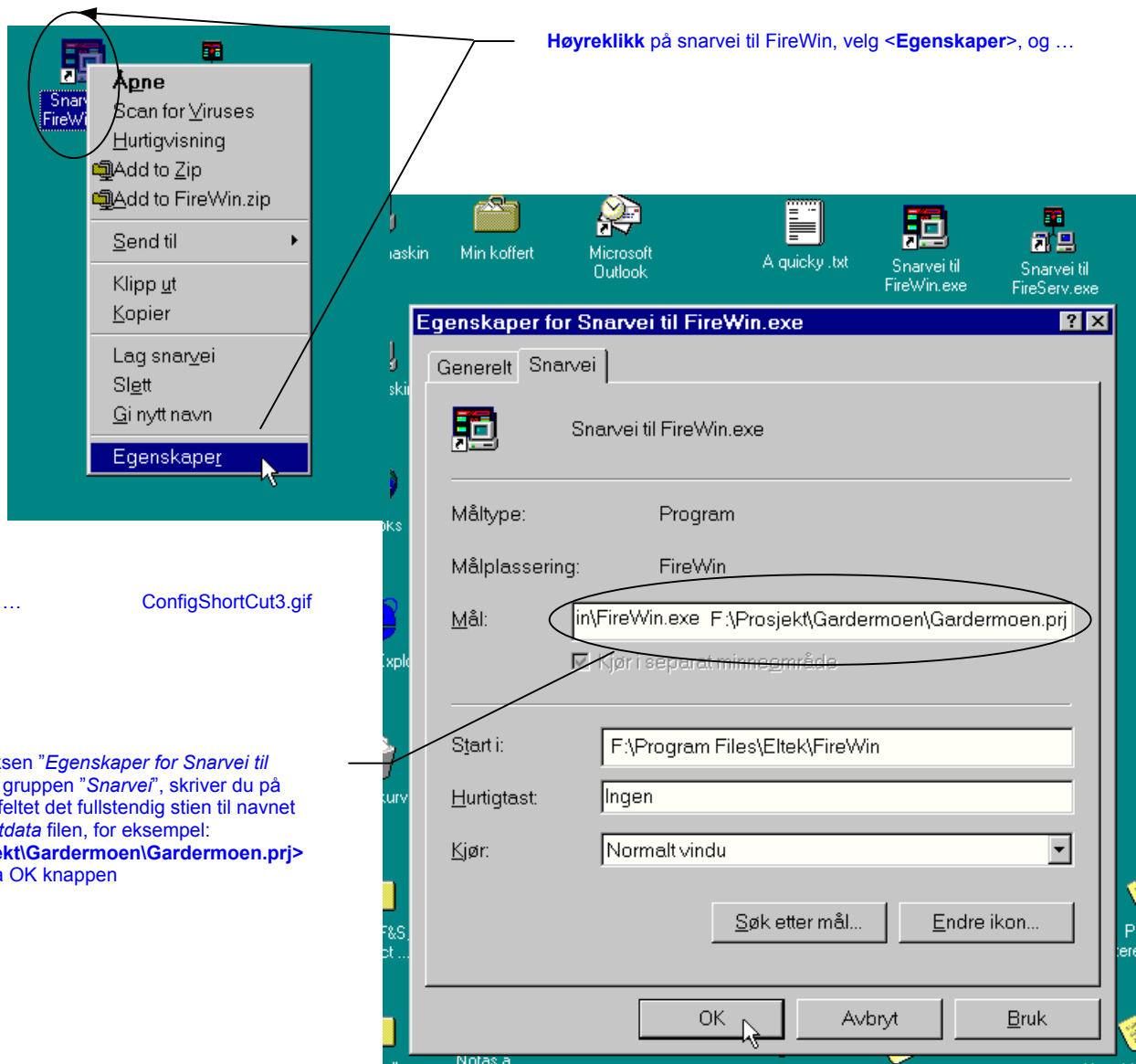
(eksempel bildet)

ConfigShortCut2a.gif

Nå har du en *snarvei* av programmet på skrivebordet. Det gjenstår å konfigurere *snarveien*, slik at den finner *prosjektdata* filen.

4 Installasjon av programvare

For å konfigurere *snarveien* til å finne *prosjektdata* filen for brannalarmanlegg gjør du følgende:



Figur 24 ... (eksempel bildet)

ConfigShortCut4a.gif

Nå er *snarveien* ferdig konfigurert. Når du senere klikker på ikonet på skrivebordet, vil *FireWin Cient* programmet på serveren starte med *prosjektdata* for brannalarmanlegget.



Husk at du må lage og konfigurere en *snarvei* for hver arbeidsstasjon.

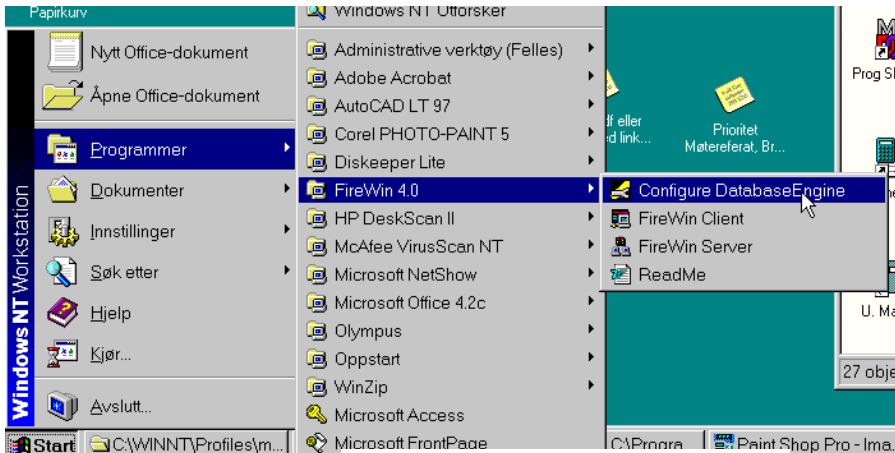
4 Installasjon av programvare

Konfigurering av databasemotor

Nest siste del av konfigurasjonen er å ”fortelle” *FireWin* databasemotor navnet på en felles⁴ disk på serveren som motoren kan bruke for kommunikasjon.

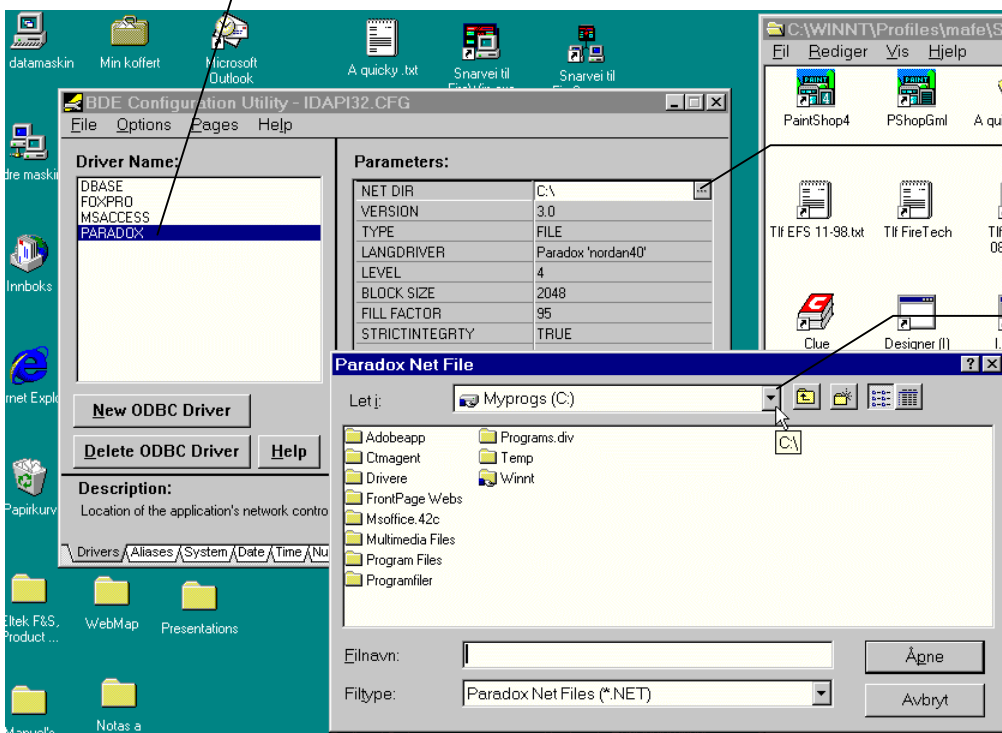
Utfør følgende konfigurasjon fra serveren og fra hver av arbeidsstasjonene:

- Klikk på
<Start | Programmer | FireWin 4.0 | Configure Database Engine>



Figur 25 ... (eksempel bildet)
ConfigDBEngine1.gif

Klikk på driveren <PARADOX>, og ...



... Klikk på egenskap
knappen til
parameteren
<NET DIR>, og ...

... Klikk på
listeknappen for å
velge den felles disken
på serveren hvor
prosjektdata filene er
installert, for eksempel
< F : >

Figur 26 (eksempel bildet)
ConfigDBEngine2.gif



Husk at du må konfigurere databasemotoren på serveren og på hver arbeidsstasjon.

⁴ Felles disk (delte ressurser) i et nettverk er disk som er tilgjengelige for flere brukere fra andre arbeidsstasjoner i nettverket.

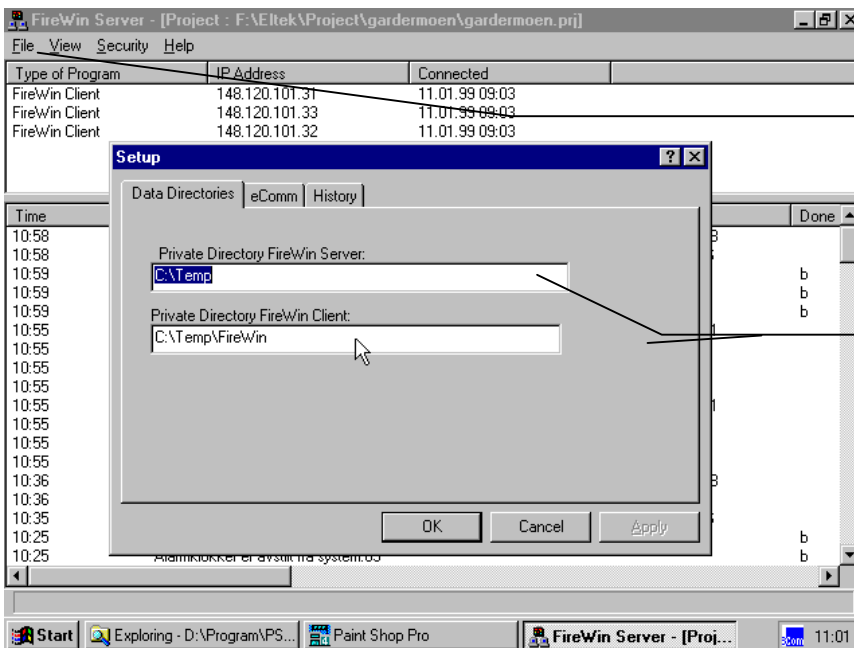
Oppsett av *FireWin Server* programmet

Programmet *FireWin Server* administrerer kommunikasjonen med *FireWin* klientene og med brannalarmsentralene i brannalarmanlegget, se kapittel *Enbruker & flerbrukerinstallasjon*, på side 5. Du må sette opp noen parameter i server programmet.

Utfør følgende konfigurasjon fra serveren:



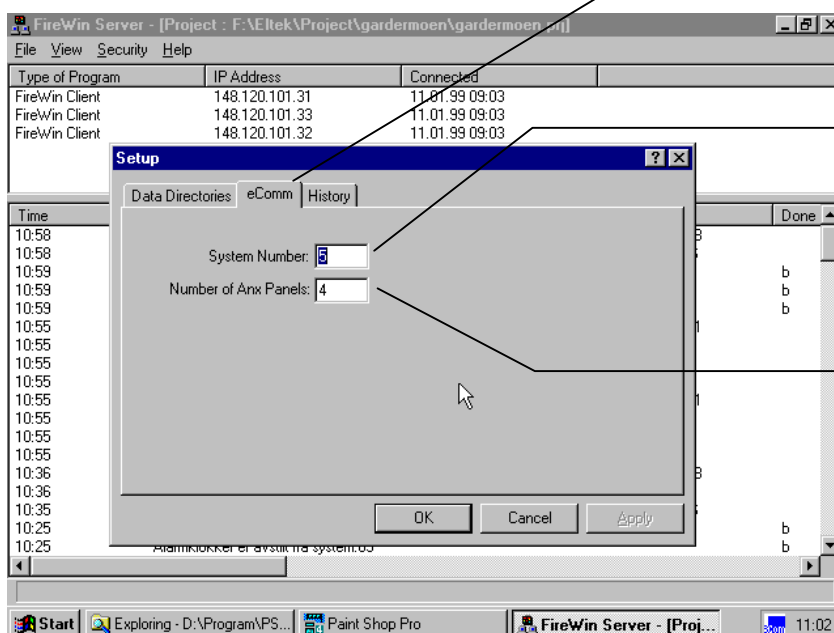
- Start *FireWin Server* programmet ved å dobbeltklikke på *snarveien* på skrivebordet, eller ved å klikke på:
<Start | Programmer | FireWin 4.0 | FireWin Server>



Klikk på <File> menyen og velg kommando <Setup>, og ...

... i dialogboksen "Setup", i gruppen "Data Directories" skriv de aktuelle private katalogene på serveren, vanligvis <C:\Temp> for serveren og <C:\Temp\FireWin> for klient og ...

Figur 27 (eksempel bildet) ServerSetup1.tif



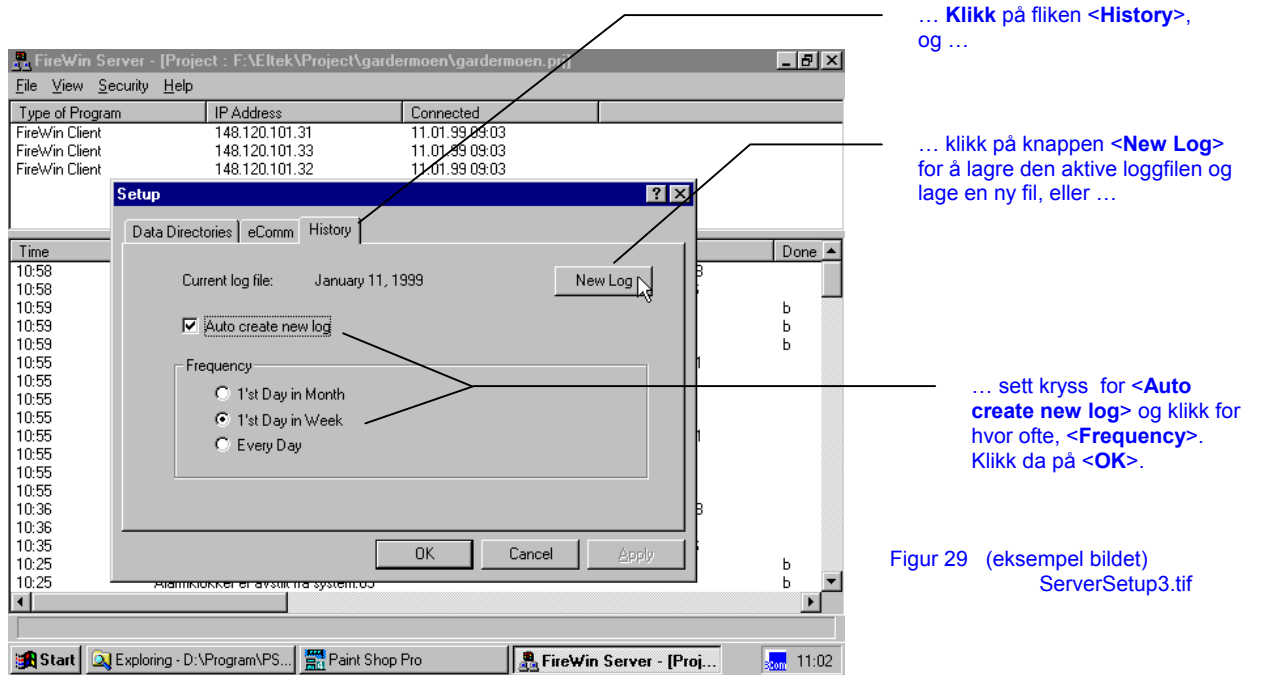
... Klikk på fliken <eComm>, og ...

... skriv **system nummeret** til *eNode* modulen som *FireWin* serveren bruker for å kommunisere med brannalarmanleggets nettverk, for eksempel <5>, se figurene på sidene 6 til 8, og ...

... skriv **antall brannalarmsentraler** i brannalarmanleggets nettverk, for eksempel <4>, og ...

Figur 28 (eksempel bildet) ServerSetup2.tif

4 Installasjon av programvare



Nå er *FireWin Server* programmet ferdig konfigurert. Du har nå også avsluttet konfigurasjonen av *FireWin 4.0* programvare og kan starte systemet.



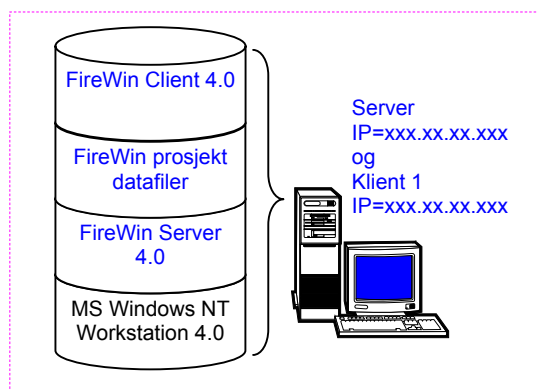
Husk at du må alltid starte *FireWin Server* programmet før du klikker på *FireWin Client* snarveiene på arbeidsstasjonene.

Se også manualen "Betjeningsveiledning *FireWin Presentasjon 4*" for informasjon om å starte og å stoppe *FireWin* serveren og arbeidsstasjonene og programmene *FireWin Server* og *FireWin Client*.

Enbruker installasjon

Installasjonen av *FireWin Server* og *FireWin Client* programmene i en enbruker installasjon gjennomføres i rekkefølgen nedenfor: (referer også til kapittel *Enbruker & flerbrukerinstallasjon*, side 5)

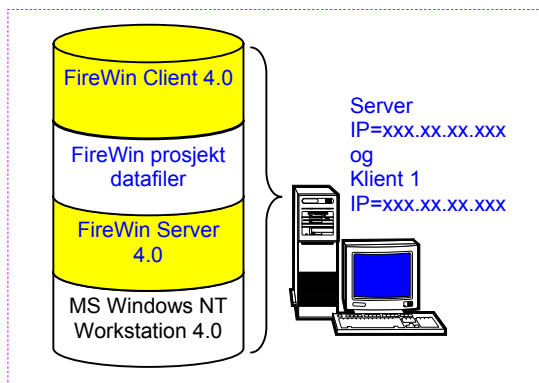
1. Installasjon av programvare på "*stand-alone*" PC'en
2. Konfigurering av *FireWin 4.0* programvare:
 - Installasjon av TCP/IP protokoll
 - Installasjon av *prosjektdata* filer
 - Lage snarveier til *FireWin Server* og *FireWin Client* programmene
 - Konfigurering av databasemotor
 - Konfigurering av *FireWin Server* programmet



Figur 30 Oversikt av programvare for en *FireWin* enbruker installasjon

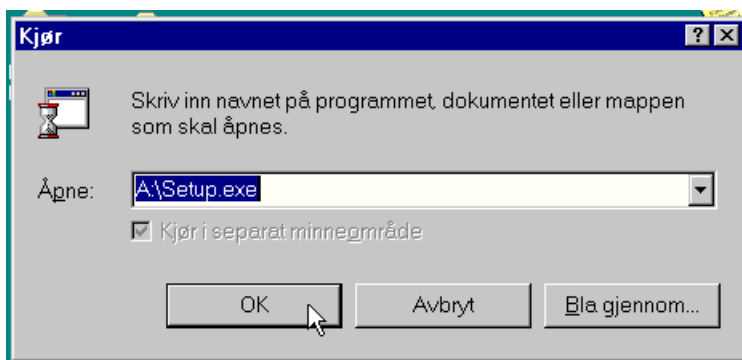
Installasjon av programvare på PC'en

Når *FireWin* brukes i en lokal PC— enbruker installasjon — installeres både *FireWin Server* og *FireWin Client* programmene i samme PC'en.



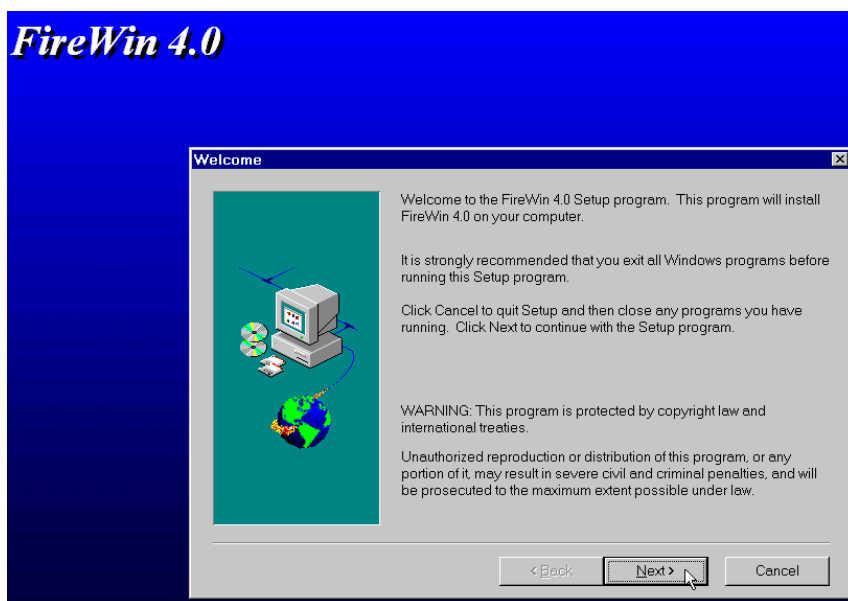
For å installere *FireWin Server* og *FireWin Client* programmene utfør følgende:

- Sett inn *FireWin 4.0* installasjonsdiskett nr. 1 i diskettstasjon på PC'en
- Velg kommando: <Start | Kjør > og ...



Figur 31 ...skriv <A:\Setup.exe> i dialogboksen. Klikk da på "OK"

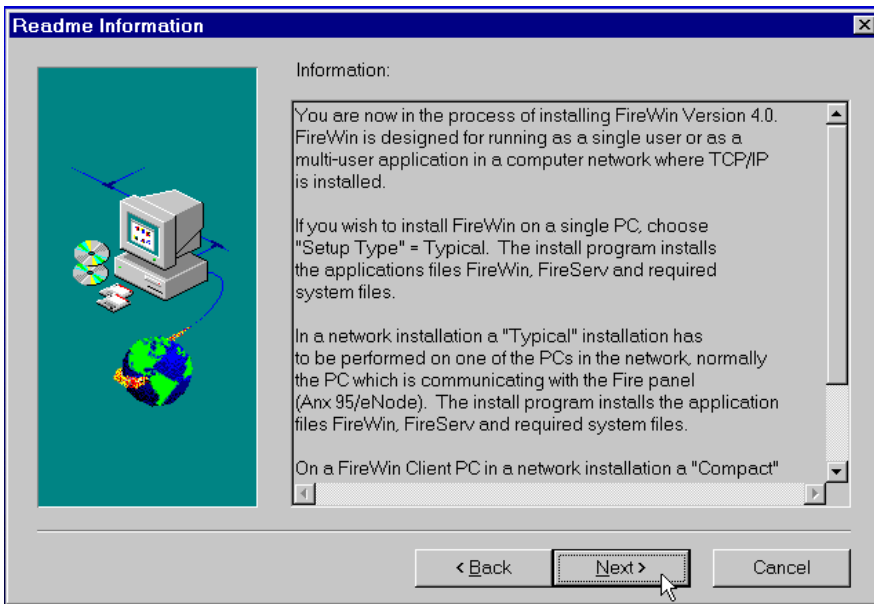
StartRun2.gif



Figur 32 ...Følg instruksjonene i dialogboksen og klikk på "Next" knappen

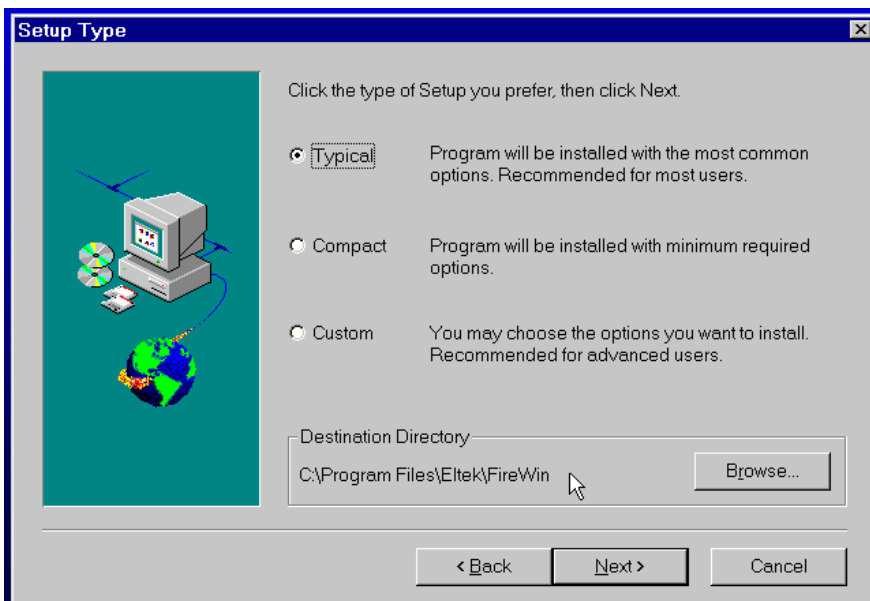
InstallW1.gif

4 Installasjon av programvare



Figur 33 ...Les informasjonen i dialogboksen og klikk på "Next" knappen

InstallW2a.gii



Figur 34 ...Velg oppsett typen "Typical" i dialogboksen og la gjerne programmet installere filene i anbefalt katalog. Klikk på "Next" knappen

InstallW3a.gii

Installasjonsprogrammet vil nå automatisk installere alle de nødvendige *FireWin 4.0 Server* og *FireWin 4.0 Client* filene på PC'en. Når det er ferdig, kan du gjerne lese *ReadMe.rtf* filen, hvor du kan finne flere opplysninger om konfigurasjon av systemet.

Konfigurering av *FireWin 4* programvare

Etter at *FireWin Server* og *Client* programmene er installert som enbruger installasjon, må du alltid konfigurere *FireWin Presentasjonssystemet* før du starte programmene. Konfigurasjonen består av følgende trinn:

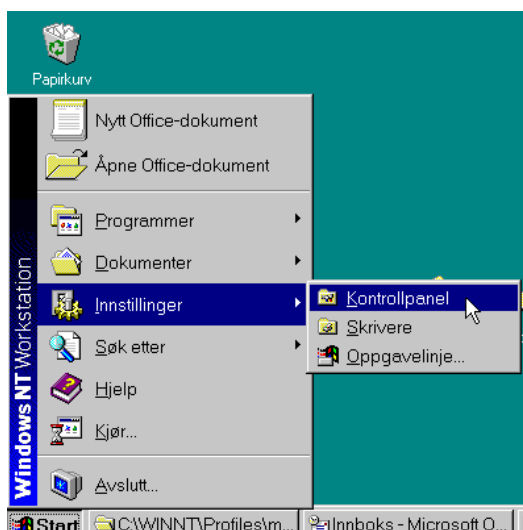
- Installasjon av TCP/IP protokoll
- Installasjon av *prosjektdata* filer
- Lage snarveier til *FireWin Server* og *FireWin Client* programmene
- Konfigurering av databasemotor
- Oppsett av *FireWin Server* programmet

Installasjon av TCP/IP protokoll

Datamaskiner som kjører *MS Windows NT 4.0* har nesten alltid *TCP/IP* protokollen (*Transmission Control Protocol / Internet Protocol*) allerede installert.

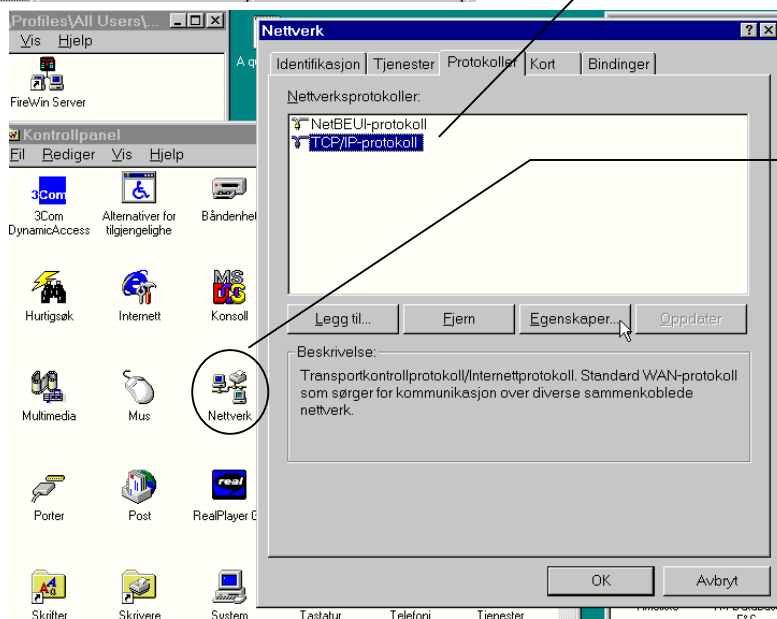
Dersom protokollen ikke er installert, må du kontakte den ansvarlige for PC'en slik at han kan installere protokollen. Du kan også få mye informasjon om installasjonen i *MS Windows NT 4.0* elektronisk hjelpesystem (klikk på <Start | Hjelp> og søk etter *TCP/IP*).

For å kontrollere om protokollen er installert, gjør følgende:



Figur 35 ...Klikk på "Start" og velg "Innstillinger" og "Kontrollpanel"

StartCtrlPanel.gif



Protokollen er installert

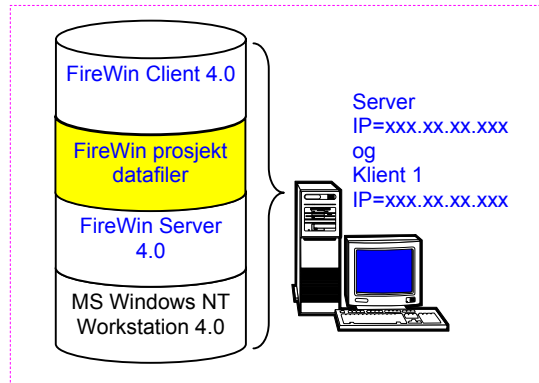
"Nettverk" ikon i Kontrollpanelet

Figur 36 ...Dobbelklikk på ikonet "Nettverk" og kontrollér i dialogboksen om protokollen er installert

ConfigTCPIP1.gif

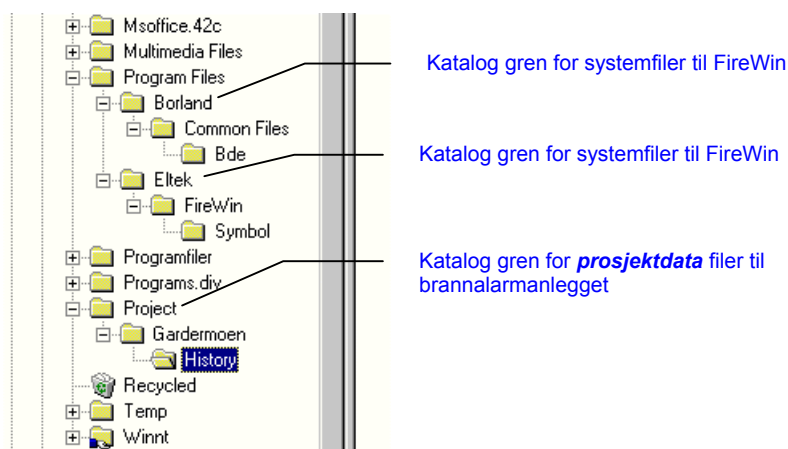
Installasjon av *prosjektdata* filer

Ved installasjon av *FireWin* programvare i en enbruger installasjon, må du — etter å ha installert *FireWin Server* and *FireWin Client* programmene — gjennomføre installasjonen av *prosjektdata* filer (grafikk- og tekstfiler) for det beskyttede området av brannalarmanlegget.



For å installere *prosjektdata* filer utfør følgende:

- Lag en katalog (for eksempel med navnet <Prosjekt>) på roten av harddisken på PC'en (for eksempel på < C: >)
- Kopier all data fra *prosjektdata* diskettene (eller fra *prosjektdata* CD'en) over til den nye katalogen



Figur 37 Eksempel på katalogstruktur for installering av prosjektdata filer i FireWin (eksempel bildet) DirectoryTree.gif

4 Installasjon av programvare

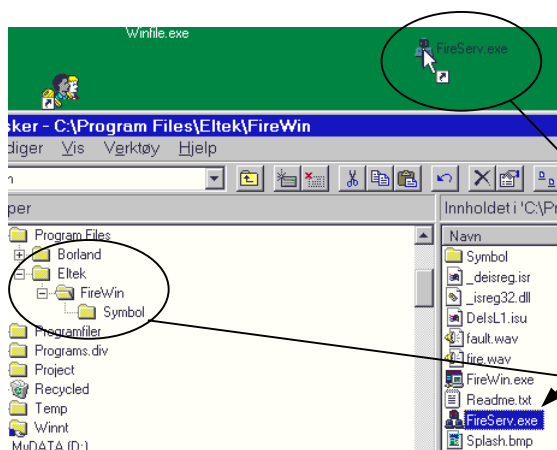
Lage snarveier til *FireWin Server* og *FireWin Client* programmene

For å kunne starte *FireWin* programmene lett, må du lage *snarveier*⁵ til *FireWin Client* og *FireWin Server* programmene på PC'en.

Lage *snarvei* til serverprogrammet

For å lage en *snarvei* på Windows skrivebordet, slik at du lett kan starte *FireWin Server* programmet, kan du gjøre følgende:

- Starte *Windows NT Utforsker* ved å klikke på <Start | Programmer | Windows NT Utforsker>

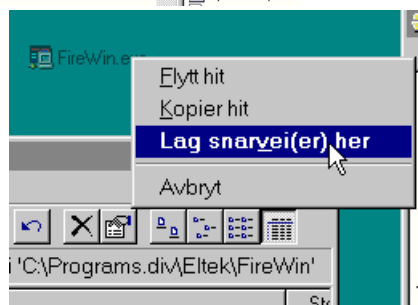


Figur 38 Finn programmet <FireServ.exe> og høyre-dra ikonet til skrivebordet, og ... (eksempel bildet)

ConfigShortCutServer.gif

Høyre-dra ikonet

Katalogen "FireWin" inneholder klient- og serverprogrammene



Figur 39 når du slipper musknappen, klikker du på <Lag snarvei(er) her> (eksempel bildet)

ConfigShortCut2a.gif

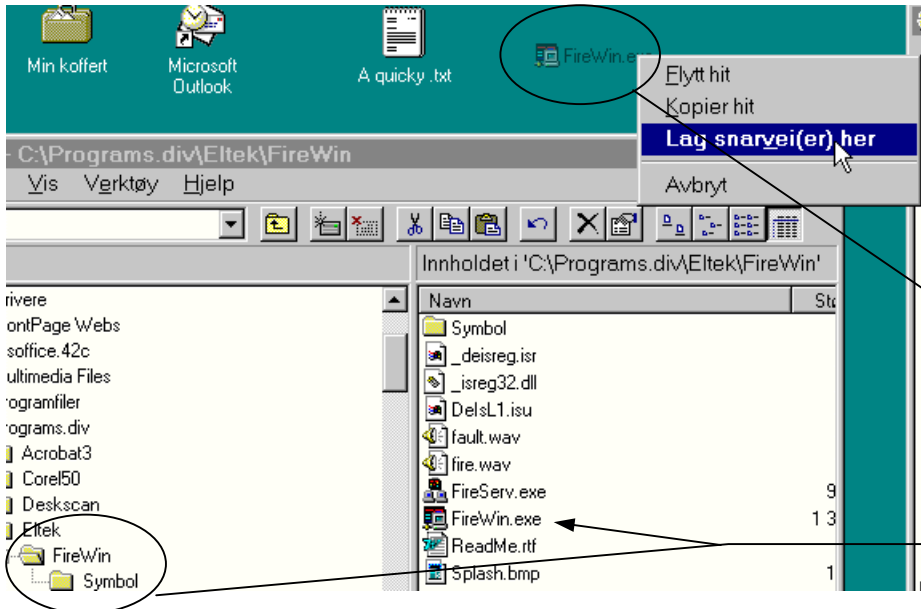
Nå har du en *snarvei* av *FireWin Server* programmet på skrivebordet. Senere kan du starte serverprogrammet ved å dobbeltklikke på denne *snarveien*.

⁵ Snarveier er ikoner som gir deg raskere tilgang til programmer og dokumenter du bruker ofte.

Lage *snarvei* til klientprogrammet

Utfør følgende:

- Start — om nødvendig — *Windows NT Utforsker* ved å klikke på <Start | Programmer | Windows NT Utforsker>



Figur 40 ...Finn programmet "FireWin.exe" og høyre-dra ikonet til skrivebordet, og ...

(eksempel bildet)

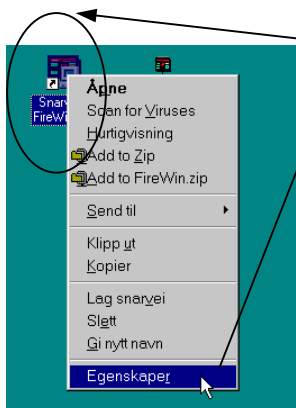
ConfigShortCut2.gif

Høyre-dra ikonet

...når du slipper musknappen, klikker du på "Lag snarvei(er) her"

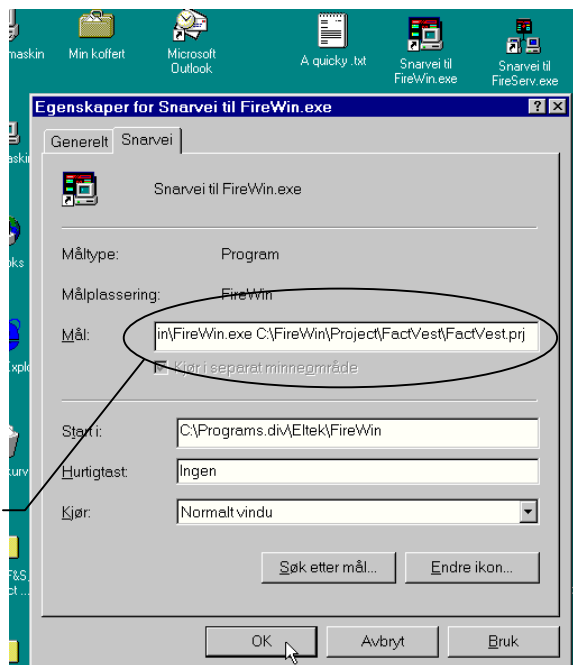
Katalogen "FireWin" inneholder klient- og serverprogrammene

Nå har du en *snarvei* av programmet på skrivebordet. Det gjenstår å konfigurere den, slik at den finner *prosjektdata* filen for brannalarmanlegg. Gjør følgende:



Figur 41 ...ConfigShortCut3.gif

i dialogboksen "Egenskaper for Snarvei til FireWin", i gruppen "Snarvei", skriver du på slutten av feltet det fullstendige stien til navnet på *prosjektdata* filen, for eksempel: <C:\Prosjekt\FactVest.prj> (se kapittel om installasjon av prosjektdatafiler). Klikk da på OK knappen



Høyreklikk på snarvei til FireWin, velg <Egenskaper>, og ...

Figur 42 ... (eksempel bildet) ConfigShortCut4.gif

Nå er *snarveien* ferdig konfigurert. Når du senere klikker på ikonet på skrivebordet, vil *FireWin Client* programmet starte med *prosjektdata* for brannalarmanlegget.

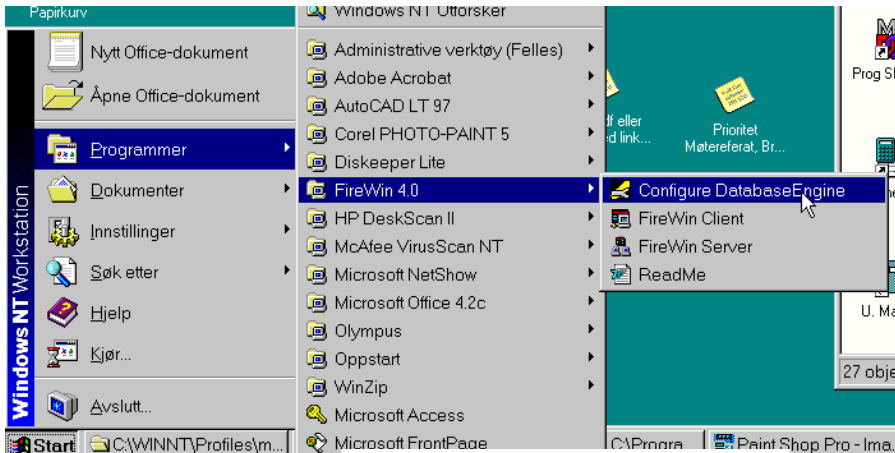
4 Installasjon av programvare

Konfigurering av databasemotor

Nest siste del av konfigurasjonen er å ”fortelle” *FireWin* databasemotor navnet på en disk som motoren kan bruke for kommunikasjon.

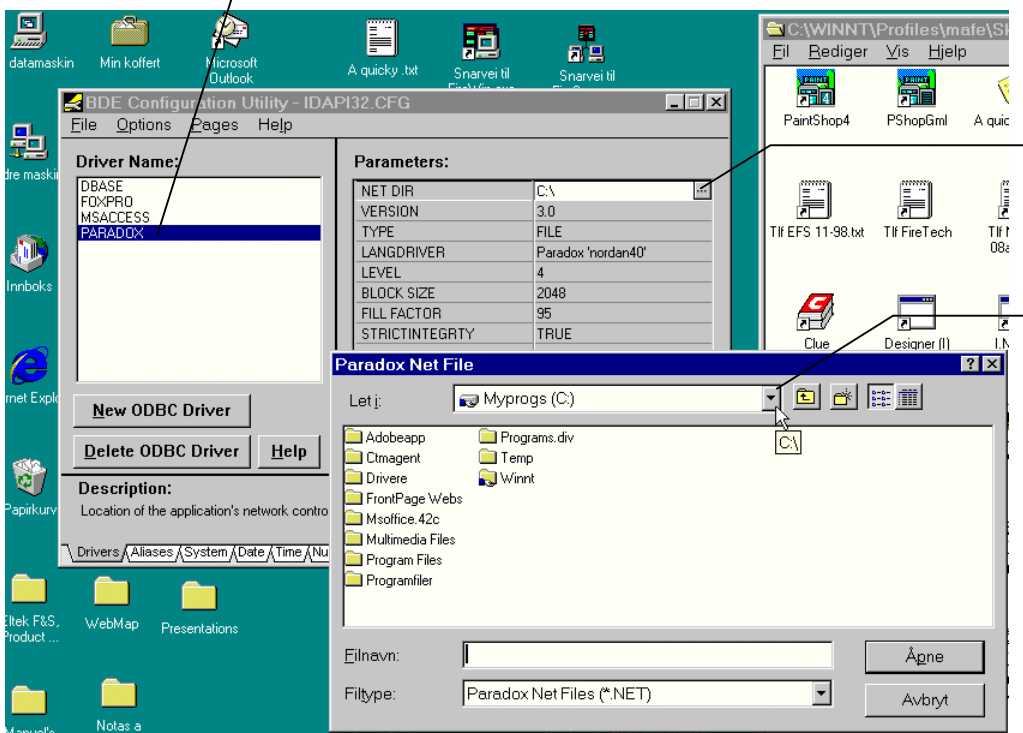
Utfør følgende konfigurasjon:

- Klikk på
<Start | Programmer | FireWin 4.0 | Configure Database Engine>



Figur 43 ... (eksempel bildet)
ConfigDBEngine1.gif

Klikk på driveren <PARADOX>, og ...



... Klikk på egenskap knappen til parameteren <NET DIR>, og ...

... Klikk på listeknappen for å velge disken hvor *prosjektdata* filene er installert, for eksempel < C: >

Figur 44 (eksempel bildet)
ConfigDBEngine2.gif

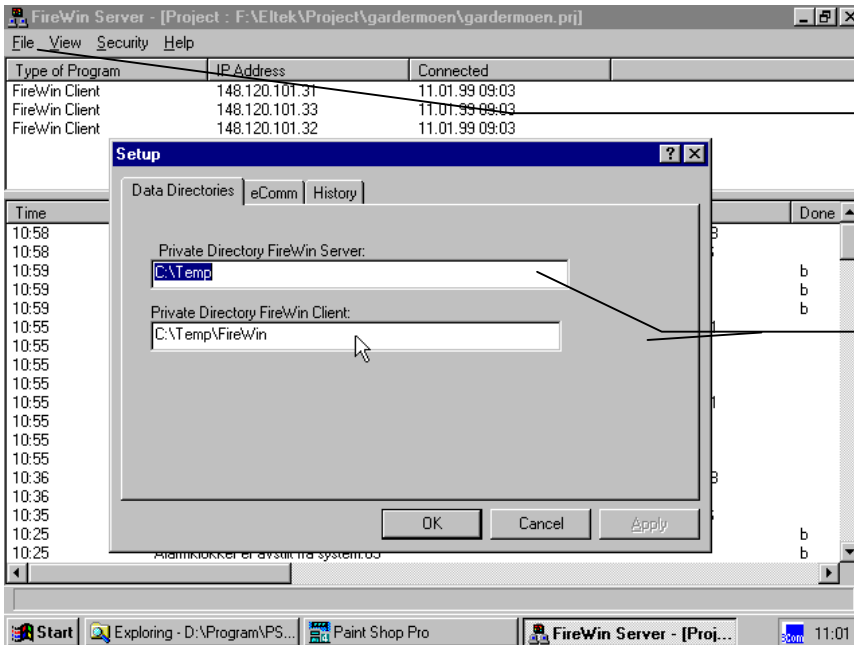
Oppsett av *FireWin Server* programmet

Programmet *FireWin Server* administrerer kommunikasjonen med *FireWin* klientene og med brannalarmsentralene i brannalarmanlegget, se kapittel *Enbruker & flerbrukerinstallasjon*, på side 5. Du må sette opp noen parameter i server programmet.

Utfør følgende konfigurasjon:



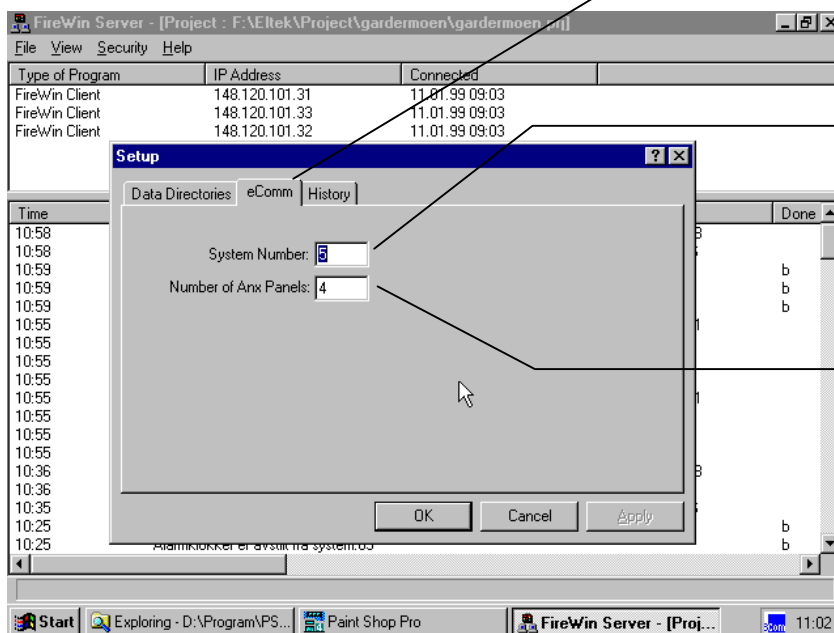
- Start *FireWin Server* programmet ved å dobbeltklikke på *snarveien* på skrivebordet, eller ved å klikke på:
<Start | Programmer | FireWin 4.0 | FireWin Server>



Klikk på <File> menyen og velg kommando <Setup>, og ...

... i dialogboksen "Setup", i gruppen "Data Directories" skriv de aktuelle private katalogene, vanligvis <C:\Temp> for serveren og <C:\Temp\FireWin> for klient, og ...

Figur 45 (eksempel bildet) ServerSetup1.tif



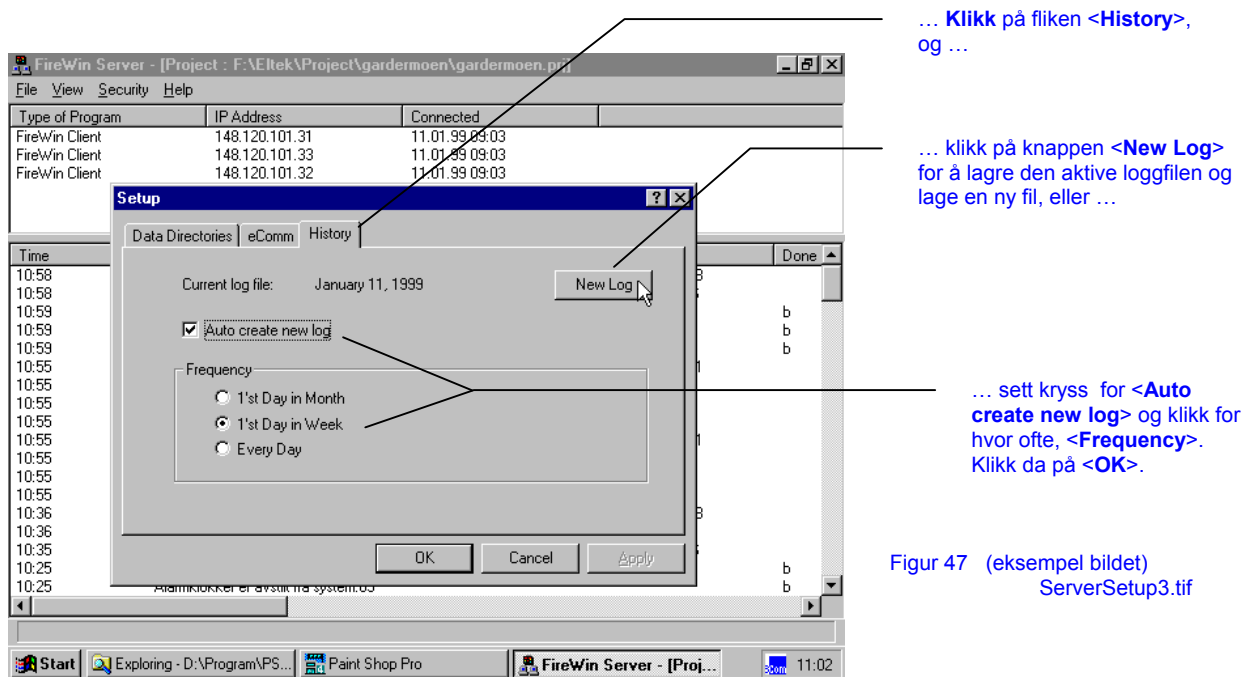
... Klikk på fliken <eComm>, og ...

... skriv **system nummeret** til *eNode* modulen som *FireWin* serveren bruker for å kommunisere med brannalarmanleggets nettverk, for eksempel <5>, se figurene på sidene 6 til 8, og ...

... skriv **antall brannalarmsentraler** i brannalarmanleggets nettverk, for eksempel <4>, og ...

Figur 46 (eksempel bildet) ServerSetup2.tif

4 Installasjon av programvare



Nå er *FireWin Server* programmet ferdig konfigurert. Du har nå også avsluttet konfigurasjonen av *FireWin 4.0* programvare og kan starte systemet.



Husk at du må alltid starte *FireWin Server* programmet før du klikker på *FireWin Client* snarveiene.

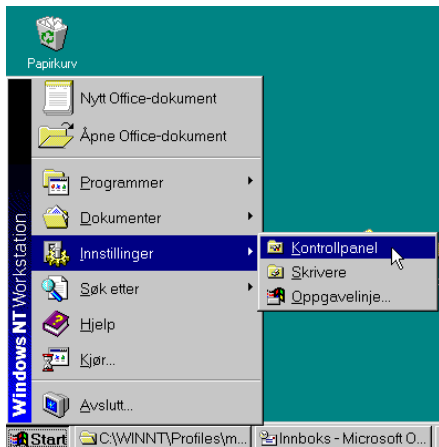
Se også manualen "Betjeningsveiledning *FireWin Presentasjon 4*" for mer informasjon om programmene.

Fjerne *FireWin 4* programvare

Dersom det skulle være nødvendig å fjerne (avinstallere) *FireWin Server* og *FireWin Client* programmene fra serveren og arbeidsstasjonene — *prosjektdata* filene fjernes ikke; du kan fjerne dem manuelt — , kan det gjennomføres ved å kjøre en automatisk avinstallasjon.

For automatisk å avinstallere programmene, utfør følgende fra arbeidsstasjonene og fra serveren (eller fra den "stand alone" PC'en):

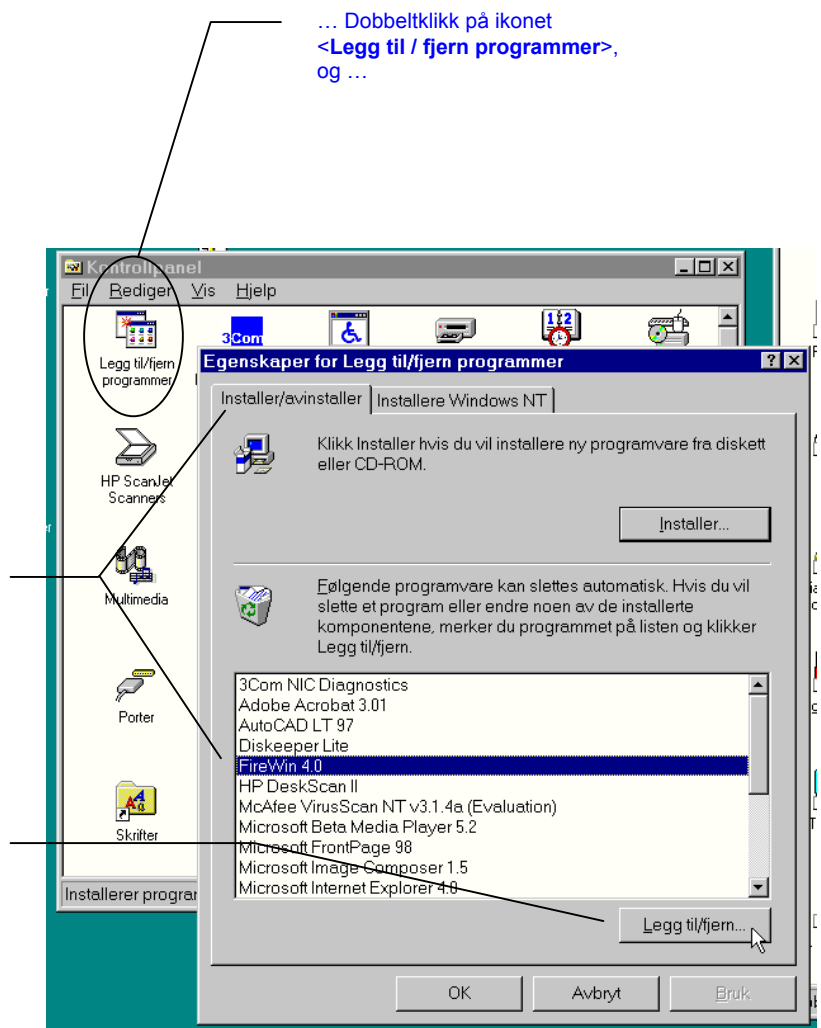
1. Avslutt *FireWin Client* programmene fra alle arbeidsstasjonene
2. Avslutt *FireWin Server* programmet
3. Kjør følgende rutine både fra arbeidsstasjonene og fra serveren:
Starte *kontrollpanelet* ved å klikke på
<Start | Innstillinger | Kontrollpanel >



Figur 48 (eksempel bildet)
StartCtrlPanel.gif

... i dialogboksen "Egenskaper for Legg til / fjern programmer", i gruppen "Installer/avinstaller" klikk på programmet <FireWin 4.0>, og ...

... klikk da på knappen <Legg til/ fjern>



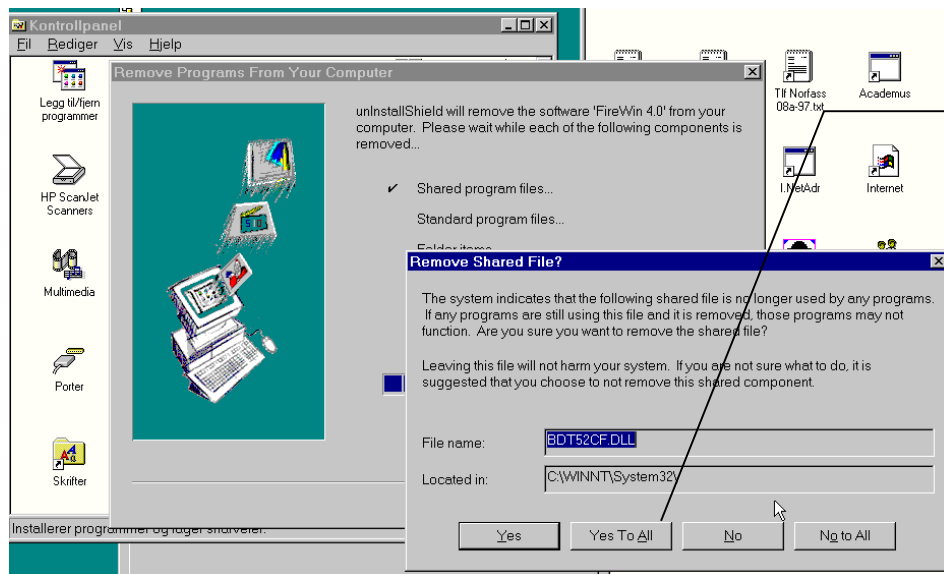
Figur 49 (eksempel bildet)

UnInstallW2.gif

Den automatiske avinstallasjonen av

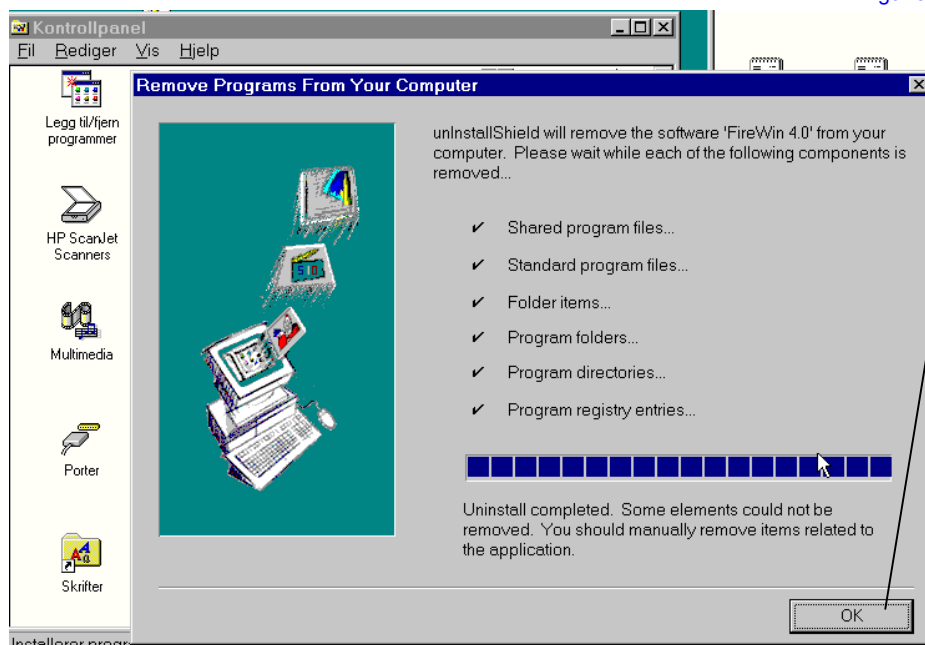
FireWin 4.0 er nå startet.

4 Installasjon av programvare



Figur 50 (eksempel bildet)

UninstallW3.gif



Figur 51 (eksempel bildet)

UninstallW4.gif

Den automatiske avinstallasjonen av *FireWin 4.0* er nå ferdig. Merk at enkelte av *FireWin* systemkatalogene — se Figur 18, side 16 — ikke er fjernet. Om ønskelig, kan du fjerne dem manuelt.



Prosjektdata filene og *snarveiene* til *FireWin Server* og *FireWin Client* programmene blir ikke fjernet automatisk. Du kan slette dem selv — for eksempel fra *MS Windows Utforsker* — hvis du ikke trenger dem. Hvis du har en flerbrukerinstallasjon, husk å utføre den ovennevnte avinstallasjonen fra arbeidsstasjonene og fra serveren.

5. Appendiks A: Ordliste

Ordliste

Enkelte forkortelser, ord og uttrykk har en spesiell betydning når du bruker dem i brannalarm sammenheng.

For lettere å forstå begrepene som vi bruker i våre publikasjoner, har vi laget en ordliste som du kan finne, blant annet,

- ◇ i appendiks, bak i manualen "Betjeningsveiledning *FireWin Presentasjon 4* " eller
- ◇ i *TechZone* på Internett.
Besøk vår hjemmeside: www.novar.no og klikk på koblingen *Produkter - TechZone* for å besøke Web-område for teknisk personell, hvor du kan lese eller laste ned den alltid oppdaterte filen "*Ordliste*".

6. Tilbakemeldinger til Novar

Det er Novars politikk å arbeide aktivt for at våre produkter er i henhold til våre kunders forventninger og krav.

For å oppfylle dette krav til enhver tid, ønsker vi å følge opp våre produkter gjennom hele dets levetid. Derfor ønsker vi din assistanse.

Dine kommentarer til *FireWin Presentasjon 4*

Du kan ringe oss — eller sende en telefaks eller en e-post melding — dersom du har kommentarer om dette produktet vedrørende tekniske spesifikasjoner, utførelse, vedlikehold eller service. Fortell oss også din mening om denne håndboken og andre trykksaker er i samsvar med produktet og dine forventninger.



Våre adresser (post, Internett) og våre telefon- og telefaxnumre står på side 2 og på omslagssidene i denne boken.

Vi vil bekrefte alle mottatte kommentarer og informere deg om eventuelle endringer som gjennomføres basert på dine tilbakemeldinger.

På forhånd, takk for samarbeidet !



Art. 353557.031
Utgave 1, Mai 1999

Novar AS

Lierstranda Industrial Estate, P.O. Box 3514, 3007 Drammen, Norway		Phone: +47 32 24 48 00
E-mail: nordic.support@novar.com	Bank Giro Acc.: 6138 0630140	Fax: +47 32 24 48 01
Internet: www.novar.no	Registered No: NO 981 336 305 MVA	



Brand-Rex



Eltek

ESSER

GENT

TREND